

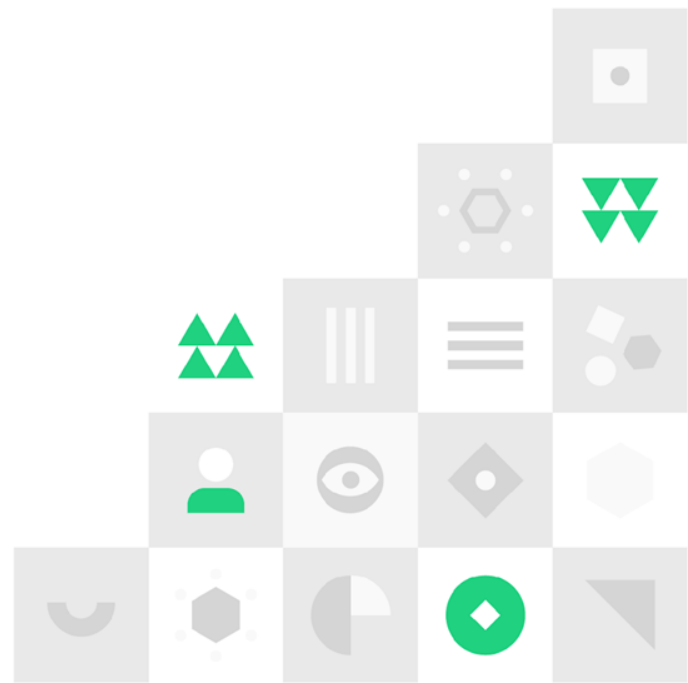
Konkurs interwencyjny – dobre praktyki i najczęściej popełniane błędy

PREZENTUJE:

Ewa Stokłuska (FED)

PROWADZI:

Agnieszka Koszowska (FRSI)

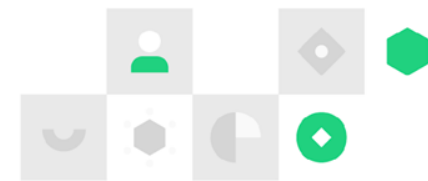




Iceland
Liechtenstein
Norway

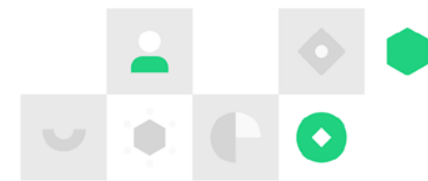
**Active
citizens fund**

Program Aktywni Obywatele – Fundusz Regionalny
jest finansowany przez Islandię, Liechtenstein i Norwegię
w ramach Funduszy EOG i Funduszy Norweskich.





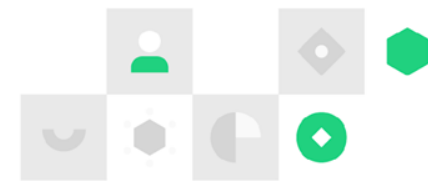
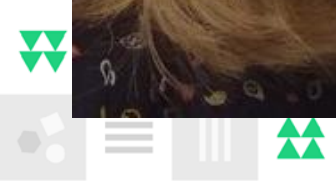
Konsorcjum realizujące Program





EWA STOKŁUSKA

Członkini Zespołu
Zarządzającego
Programu Aktywni
Obywatele – Fundusz
Regionalny. Pracuje
w Fundacji Edukacja
dla Demokracji.





1

**Ogólne założenia
konkursu interwencyjnego**



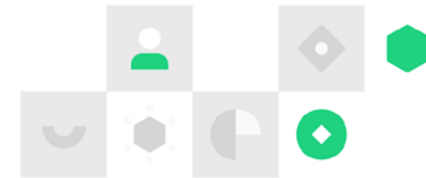
2

**Najważniejsze kroki i najczęściej
popętniane błędy**



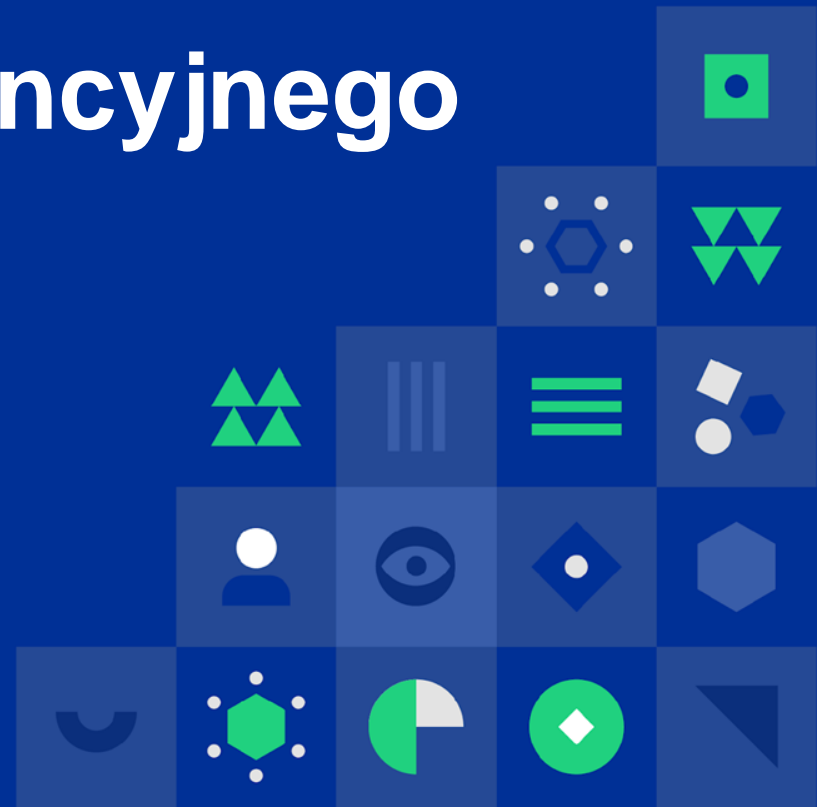
3

**Przykłady działań
interwencyjnych w konkursie**



Część 1.

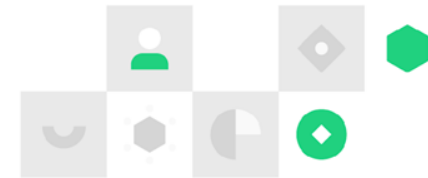
Ogólne założenia konkursu interwencyjnego



Główne zasady konkursu

W konkursie można składać wnioski na jeden typ grantów interwencyjnych:

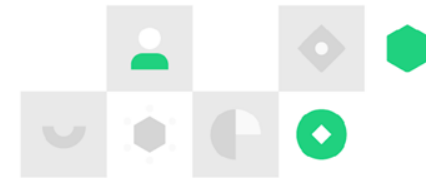
- minimalna kwota grantu: 6000 EUR,
- maksymalna kwota grantu: 15 000 EUR,
- czas realizacji: od 3 do 8 miesięcy,
- wkład własny: nieobowiązkowy,
- możliwość uzyskania dodatkowych środków na współpracę dwustronną z podmiotami z Państw-Darczyńców: do 2250 EUR (maksymalnie 15% podstawowej kwoty grantu),
- **maksymalne dofinansowanie: 15 000 EUR + 2250 EUR = 17 250 EUR.**



Cele i rezultaty Programu

Celem Funduszu jest

**wzmocnienie społeczeństwa obywatelskiego,
aktywności obywatelskiej oraz upodmiotowienie
grup zagrożonych wykluczeniem.**



Projekt musi się wpisywać w jeden z trzech obszarów wsparcia:



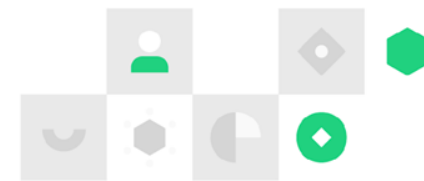
Obszar 1:
Ochrona praw
człowieka



Obszar 2:
Działanie na rzecz
różnorodności
społecznej
i przeciwdziałanie
wykluczeniu



Obszar 3:
Budowanie kultury
demokratycznej
i zaangażowania
obywatelskiego na
poziomie lokalnym



Projekt może dotyczyć jednego z 6 tematów o znaczeniu szczególnym:

W obszarze 1:

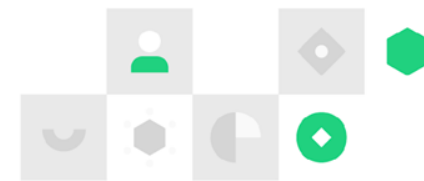
1. Działania z migrantami / migrantkami i uchodźcami / uchodźczyniami
2. Działania wspierające osoby LGBT+
3. Działania antydyskryminacyjne

W obszarze 2:

4. Przeciwdziałanie przemocy w rodzinie

W obszarze 3:

5. Działalność strażnicza
6. Partycypacja mieszkanek i mieszkańców w kształtowaniu polityk lokalnych



Projekt nie może być realizowany na terenie m.st. Warszawy, a jego odbiorcami / odbiorczyniami nie mogą być osoby mieszkające w Warszawie.

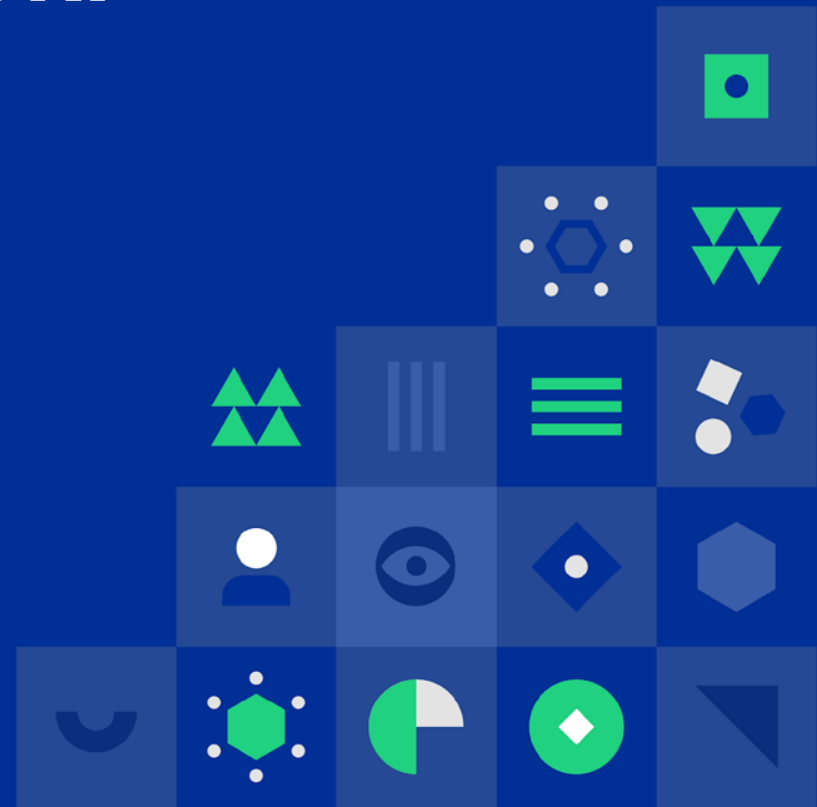


Projekt musi być
zgodny z przyjętą
w Programie **definicją**
interwencyjności.



Część 2.

Najważniejsze kroki
i najczęściej
popęłniane błędy



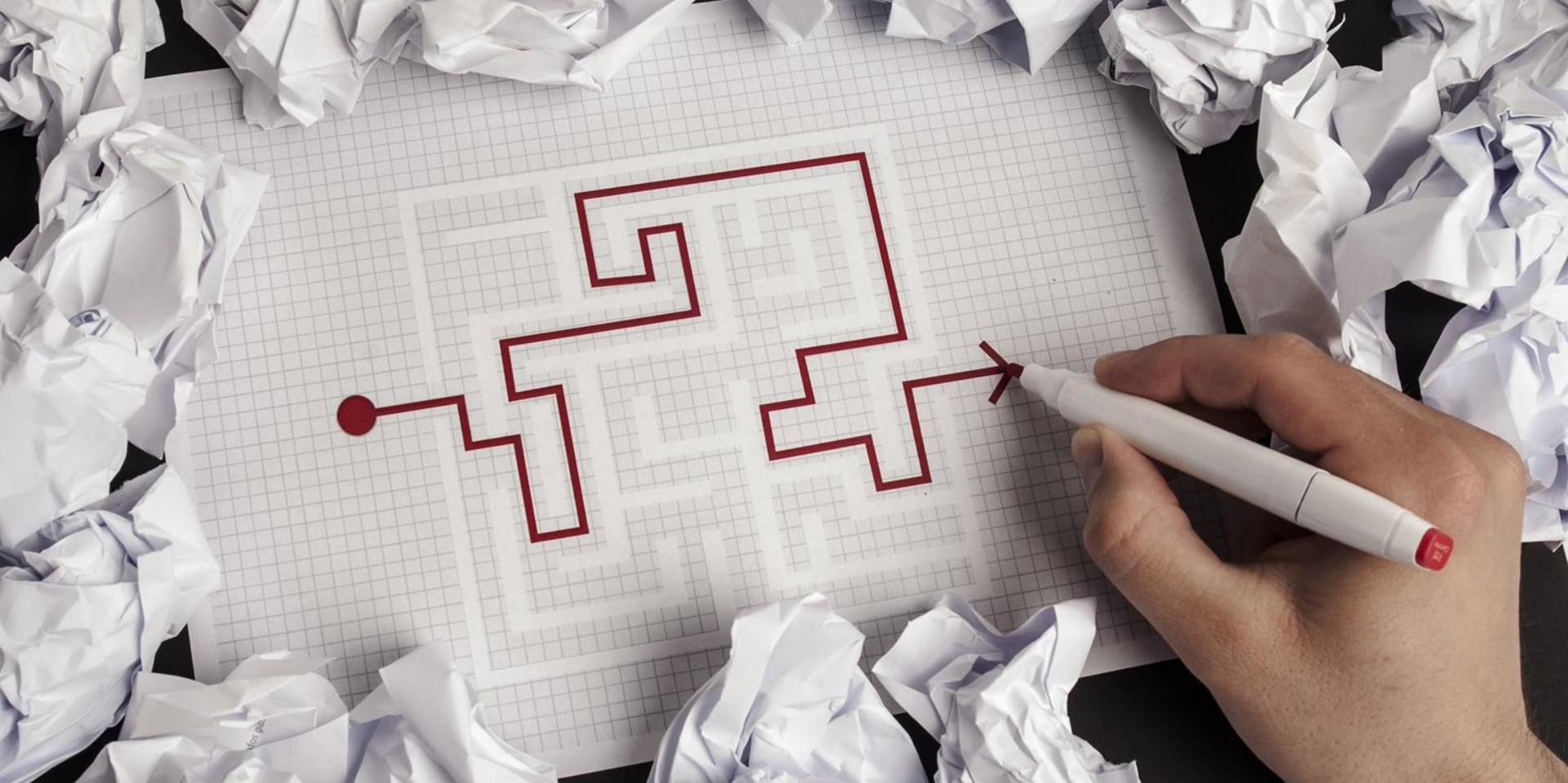


Krok 1.

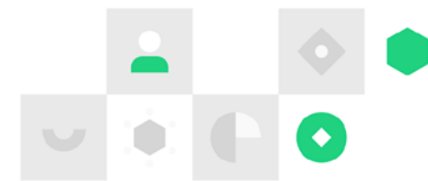
Sprawdź, czy Twój pomysł na projekt wpisuje się w przyjętą w Programie definicję interwencyjności.



**Czym są projekty
interwencyjne?**

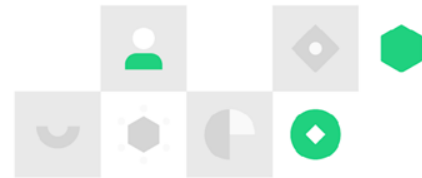


Są szybką odpowiedzią na konkretną, zidentyfikowaną sytuację kryzysową (krótko- lub długotrwałą).



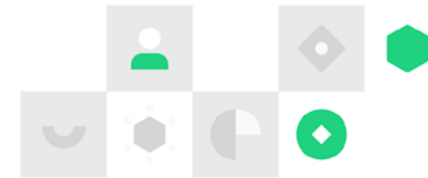


Odpowiadają na **pilne problemy** i obejmują **rozwiązania możliwe do wdrożenia i przynoszące konkretne rezultaty w czasie od 3 do 8 miesięcy.**





Są reakcją na bieżącą sytuację kryzysową
i nie mogą mieć charakteru cyklicznego.



Ich rezultaty
nie muszą spełniać
kryterium trwałości
ani być podstawą dla
wprowadzania zmian
systemowych.

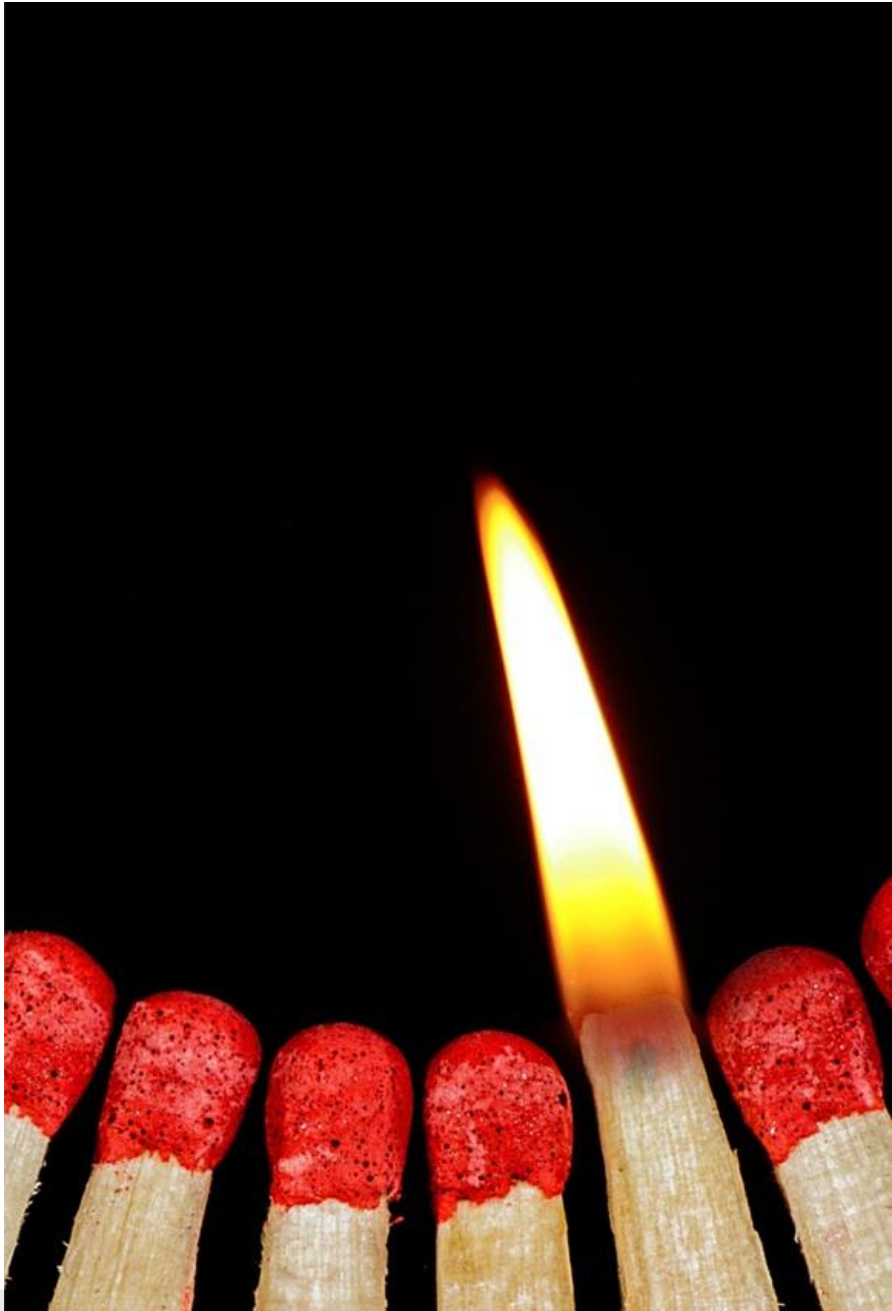


Odbiorcami
i odbiorczyniami działań
powinny być konkretne grupy
osób, które znalazły się
bezpośrednio w sytuacji
kryzysowej związanej
z jednym z obszarów
wsparcia Programu.

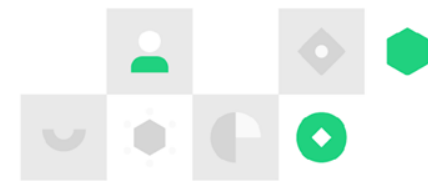
Nie mogą to być
działania ukierunkowane
na poprawę sytuacji samych
organizacji społecznych
czy instytucji.



**Jak rozumiemy
sytuację
kryzysową?**

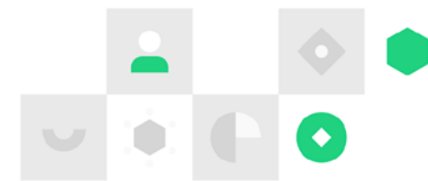


Nagła zmiana
sytuacji lub nasilenie
się problemów
dotykających daną
grupę odbiorców /
odbiorczyń.





Ma charakter „nadzwyczajny” i jest pewnym zakłóceniem / zmianą dotychczasowego sposobu funkcjonowania danej grupy (niezależnie od tego, jak trudna była dotąd jej sytuacja).





Krok 2.

Sprawdź, w który obszar wsparcia Programu wpisuje się Twoje działanie.



Obszar 1:
Ochrona praw
człowieka

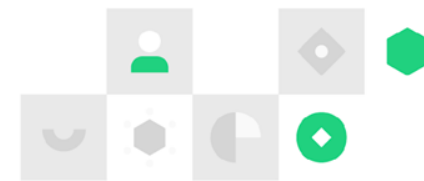


Obszar 2:
Działanie na rzecz
różnorodności
społecznej
i przeciwdziałanie
wykluczeniu



Obszar 3:
Budowanie kultury
demokratycznej
i zaangażowania
obywatelskiego na
poziomie lokalnym

Zwróć zwłaszcza uwagę na **różnice między 1. a 2. obszarem**, które są często mylone.

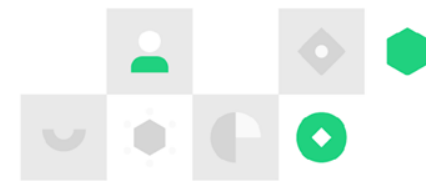


Nie wszystkie działania dotyczące osób uchodźczych muszą dotyczyć Obszaru 1.

Przygotowując wniosek, upewnijcie się, czy Wasze działania mają dotyczyć w pierwszej kolejności sfery związanej z ochroną praw człowieka (obszar 1.), czy z działaniem na rzecz różnorodności społecznej i przeciwdziałaniem wykluczeniu (obszar 2.).



Np. działania wspierające dzieci z doświadczeniem uchodźczym w odnajdywaniu się w polskiej szkole nie będą działaniami z Obszaru 1. tylko raczej Obszaru 2. (niezależnie od tego, że w Obszarze 1. jest temat o znaczeniu szczególnym dot. działań na rzecz osób migranckich i uchodźczych)



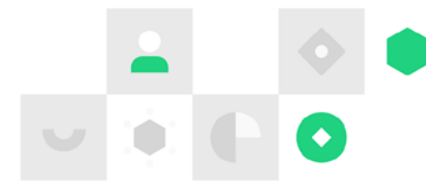


Krok 3.

Przeczytaj *Podręcznik dla Wnioskodawców*, przejrzyj nagrania z webinarium, ewentualnie skontaktuj się z konsultant(k)ami Programu, jeśli masz pytania lub wątpliwości

Wnioskodawca powinien:

- precyzyjnie wskazać **źródła / okoliczności wystąpienia danej sytuacji kryzysowej** (z czego wynika pogorszenie się sytuacji danej grupy),
- opisać **istotę i przejawy kryzysu** (na czym polega zmiana sytuacji tej grupy),
- wyjaśnić, jakie będą konkretne **rezultaty planowanych działań i w jaki sposób wpłyną one na poprawę sytuacji osób dotkniętych tym kryzysem.**

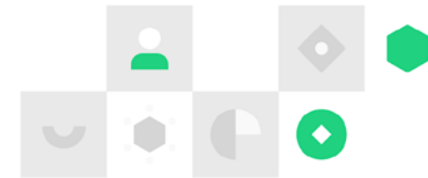




Najczęściej popęłniane błędy

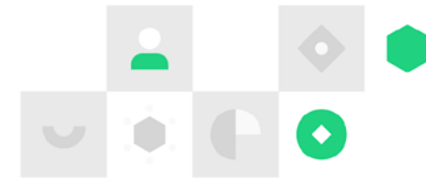
Brak wyraźnego zdefiniowania sytuacji kryzysowej/potrzeby interwencji

- Nazwij istotę sytuacji kryzysowej – co konkretnie się wydarzyło i jak zmieniła się sytuacja grupy odbiorców_odbiorczyń (np. jakieś wydarzenie w sferze publicznej, zmiana prawa, decyzja władz samorządowych).
- Powołaj się na dane lub wnioski z obserwacji wskazujące na zmianę sytuacji.
- Odnieś się do wcześniejszej sytuacji danej grupy, aby można było zrozumieć istotę i skalę zmiany, na którą ma odpowiedzieć projekt.



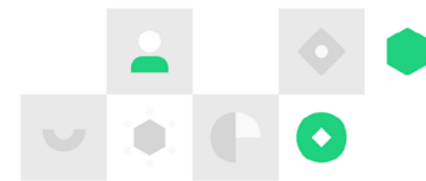
Przedstawianie przeciągającego się, niekorzystanego stanu jako sytuacji kryzysowej

- Np. niski poziom uczestnictwa w procesach konsultacyjnych czy ich niska jakość nie będą rozumiane jako sytuacja kryzysowa – ale już brak procesu konsultacyjnego przy okazji jakiejś ważnej dla społeczności lokalnej decyzji może być postawą do interwencji w postaci uruchomienia takiego procesu przez stronę społeczną.



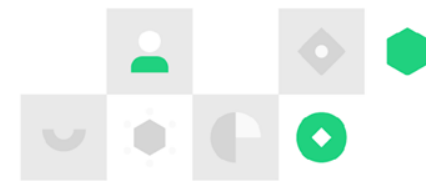
Zbyt szerokie zdefiniowanie grupy odbiorczej – bez wyraźnego powiązania z sytuacją kryzysową

- Zdefiniuj i opisz możliwie szczegółowo sytuację grupy odbiorczej projektu: precyzyjnie ją scharakteryzuj i skup się na tym, co się zmieniło w jej sytuacji, że potrzebuje wsparcia w danym momencie.



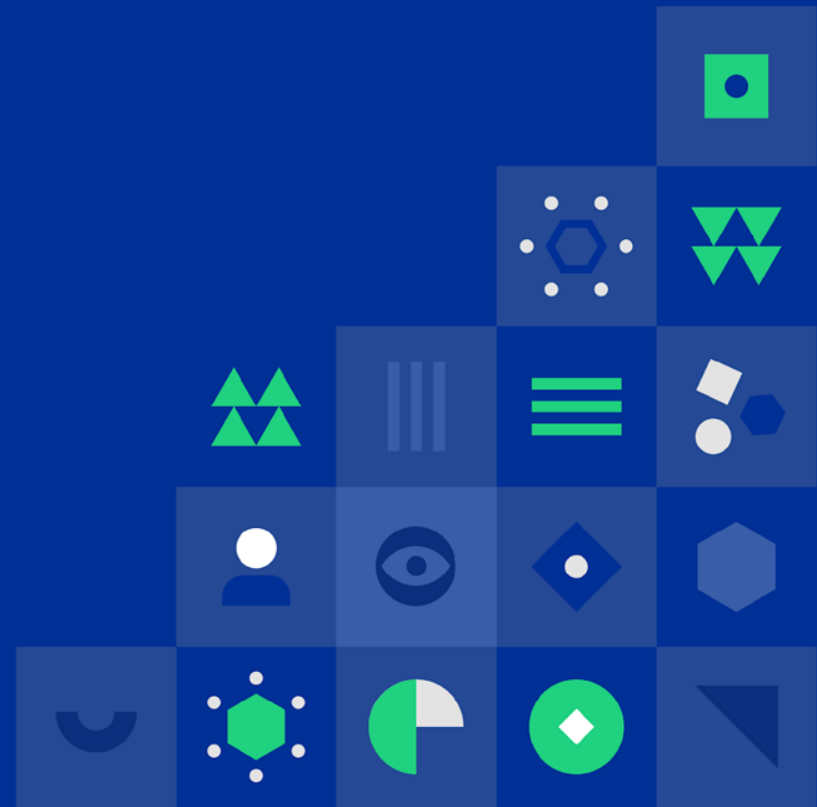
Brak konkretnych rezultatów osiągalnych w perspektywie realizacji projektu

- Nazwij jak najbardziej konkretnie potrzeby grup odbiorczych i konkretne rezultaty, które będą dowodem na ich zaadresowanie.
- Zastanów się, czy to co nazwałeś/aś rezultatami może być uznane za przekonujący dowód poprawy sytuacji odbiorców_odbiorczyń działań w projekcie.
- Unikaj ogólnikowych i trudno mierzalnych rezultatów jakościowych (np. podniesienie poziomu zaangażowania, poprawa jakości życia).



Część 3.

Przykłady działań interwencyjnych w konkursie

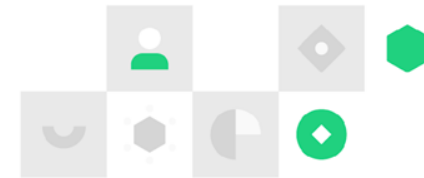


Projekty w Obszarze 1.:

Ochrona praw człowieka

- **Fundacja EMIC:** zapewnienie wsparcia dla osób z Afganistanu (nowej, dużej grupy cudzoziemców) czekających w ośrodkach dla cudzoziemców na przyznanie statusu uchodźcy, m.in.:
 - zapewnienie dostępu do informacji dot. praw i obowiązków osób w procedurze o nadanie statusu uchodźcy;
 - wsparcie prawników w trakcie postępowania przed UdSC i dostęp do informacji dot. aktualnej sytuacji prawnej w ramach ww. procedury;
 - dostęp do tłumaczeń z języka / na język dari;
 - wsparcie w przygotowaniu pism do UdSC, np. dot. przeniesienia do innego ośrodka dla cudzoziemców.

FUNDACJA
EMIC

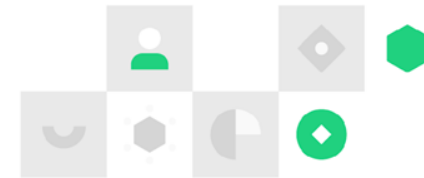


Projekty w Obszarze 1. (c.d.):

- **Fundacja Ocalenie:** prewencja łamania praw człowieka uchodźców w Polsce w obszarze przygranicznym polsko-białoruskim, jego dokumentacja i pomoc jego ofiarom, w tym:
 - Monitoring: obecność patrolu interweniującego w sytuacjach łamania praw osób przekraczających granicę (pomoc prawna, pomoc medyczna, pomoc tłumaczy);
 - Pomoc specjalistyczna: wsparcie prawne oraz psychologiczne dla osób ubiegających się o status uchodźcy w Polsce;
 - Przygotowanie raportu z działań zbierającego materiały dowodowe, ukazujące sytuację uchodźców, nielegalność działań polskich służb oraz łamanie praw człowieka, zebrane w trakcie interwencji.



FUNDACJA
OCALENIE

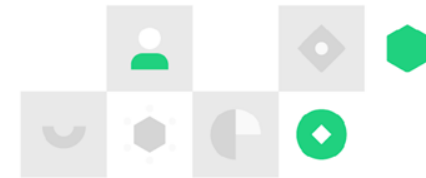


Projekty w Obszarze 1. (c.d.):

- **Fundacja Ośrodek Badań nad Migracjami:** zapewnienie społeczeństwu dostępu do rzetelnych informacji nt. kryzysu humanitarnego na granicy polsko-białoruskiej - pogłębienia wiedzy o zachodzących procesach migracyjnych oraz wypracowanie apolitycznego języka do debat nt. kryzysu, w tym:
 - zsieciowanie naukowczyń(ów) prowadzących badania na granicy i utworzenie publicznego archiwum kryzysu w formie strony internetowej,
 - webinaria i podcasty,
 - powstanie popularnonaukowych materiałów o kryzysie humanitarnym.Adresatami projektu są twórcy opinii (nauczyciele, samorządy, media) oraz odbiorcy poszukujący rzetelnych informacji o kryzysie.

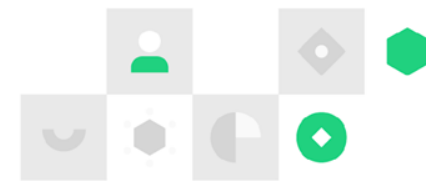
O B M F

OŚRODEK BADAŃ NAD MIGRACJAMI
FUNDACJA



NIE:

- Ogólnie działania wspierające grupy narażone na dyskryminację i znajdujące się w tej pozycji od dłuższego czasu, np. osoby z doświadczeniem migracyjnym, osoby LGBT+ => niezbędne wskazanie konkretnej (pod)grupy, która potrzebuje aktualnie konkretnego wsparcia, odwołanie się do zmiany (zaostrzenia sytuacji), np. kampanii hejtu



Projekty w Obszarze 2.:

Działania na rzecz różnorodności i przeciwdziałania wykluczeniu

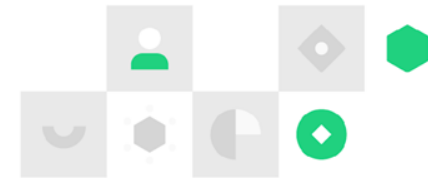
- **Stowarzyszenie Dla Ziemi:** wsparcie nowej grupy uchodźców/czyń z Afganistanu przebywających w Ośrodku dla Cudzoziemców w Łukowie i mających trudności w kontaktach z dominującą tam grupą osób z Czeczenii.

M.in.:

- kompleksowe, interwencyjne wsparcie psychologiczne, w tym zatrudnienia psychologa mówiącego w języku angielskim;
- wsparcie asystenta wspierającego osoby uchodźcze w sprawach codziennych, związanych z adaptacją do polskich warunków, np. w sprawach szkolnych, wizytach lekarskich itp.;
- zajęcia języka polskiego;
- warsztaty kulturowe wprowadzające nowoprzybyłą grupę w realia panujące w Polsce i w Europie.



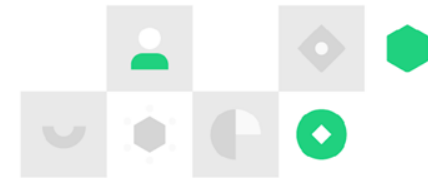
Stowarzyszenie
Dla Ziemi



Projekty w Obszarze 2. (c.d.):

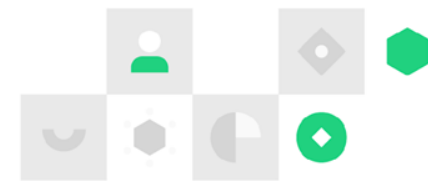
- **Fundacja na rzecz dzieci i młodzieży Na krańcu tęczy:** zorganizowanie Punktu Interwencji Kryzysowej Restart w świetlicy wiejskiej w Milinie. Głównym celem działania punktu była pomoc psychologiczna, prawna i pedagogiczna dla min. 35 osób, mieszkańców wsi Milin i innych wsi w gminie Mietków

ALE: bardzo wyraźne zapotrzebowanie w związku z zaobserwowanym wzrostem zachowań przemocowych po pandemii COVID-19 (m.in. dane nt. liczby Niebieskich Kart rok do roku)



NIE:

- Działania mające ogólnie przeciwdziałać zjawisku przemocy w rodzinie lub wspierać osoby jej doświadczając, w tym motywowane wzrostem tego zjawiska na skutek pandemii COVID-19
- Działania integracyjne dla osób z doświadczeniem migracyjnym – bez sprecyzowania grupy odbiorczej, która szczególnie potrzebuje danej formy wsparcia w danym momencie (np. jest nowa w danym miejscu, liczba jej członków gwałtownie wzrosła itd.)

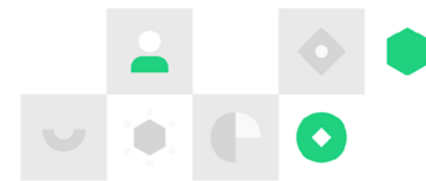


Projekty w Obszarze 3.:

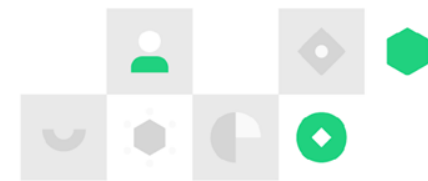
Budowanie kultury demokratycznej i zaangażowania społecznego

- **Stowarzyszenie Ekologiczno-Artystyczne Ręką Dzieło:** mobilizacja społeczności lokalnej w powiecie na Warmii w sprawie zagrożenia wycinką przydrożnej alei drzew na potrzeby planowanej inwestycji drogowej, w tym:
 - stworzenie lokalnej koalicji na rzecz alei,
 - wykonanie inwentaryzacji drzewostanu,
 - stworzenie rekomendacji eksperckich i przygotowanie koncepcji zmian w projekcie inwestycyjnym z zachowaniem drzewostanu,
 - organizacja spotkań mieszkańców z władzami lokalnymi i wsparcie dialogu między nimi.

Stowarzyszenie Ręką Dzieło

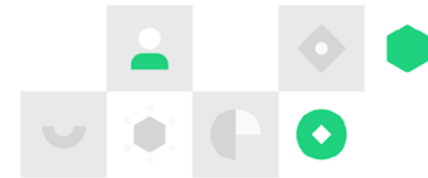


- **Pomorskie Stowarzyszenie Aktywni Lokalnie:** mobilizacja społeczności lokalnej w Pruszczu Gdańskim w związku z procedowanymi zmianami w miejscowym planie zagospodarowania przestrzennego, który miałby , w tym:
 - działania edukacyjne dot. możliwości udziału społecznego w pracach nad MZPZ,
 - wypracowywanie uwag do projektu planu ze społecznością lokalną oraz przygotowanie analizy złożonych do niego wniosków złożonych do zmiany planu miejscowego,
 - przygotowanie i złożenie wniosku do Gminnego Programu Ochrony zabytków dla Cukrowni Pruszcz,
 - przeprowadzenie kampanii informacyjnej nt. procedowanych dokumentów i ich możliwych konsekwencji dla społeczności.



NIE:

- Działania mające zaradzić niskiemu poziomowi zaangażowania społecznego lub niskiej jakości działań partycypacyjnych w gminie
- Tworzenie/aktualizacja „regularnych” dokumentów strategicznych dla gmin i zaangażowanie w nie społeczności lokalnej



Więcej przykładów działań interwencyjnych, zwłaszcza dot. tematów o znaczeniu szczególnym, znajdziecie w części II podręcznika dot. konkursu interwencyjnego:

<https://aktywniobywatele-regionalny.org.pl/konkurs-interwencyjny-2/>

Dziękuję!

Ewa Stokłuska
ewa.stokluska@fed.org.pl
tel. 720 801 013

