

# Podręcznik dla Wnioskodawców i Grantobiorców Programu Aktywni Obywatele - Fundusz Regionalny

Konkurs na projekty interwencyjne. Nabór ciągły.



# Spis treści

<b>Rozumienie interwencyjności</b>		
<b>Projekty interwencyjne w Programie</b>	<b>5</b>	
Czym są projekty interwencyjne?	5	
Czym jest sytuacja kryzysowa w rozumieniu konkursu interwencyjnego?	6	
Kto może być odbiorcą/odbiorczynią działań interwencyjnych?	6	
Przykładowe typy działań	7	
Jakie działania nie są działaniami interwencyjnymi w rozumieniu konkursu?	8	
<b>Obszary wsparcia</b>		
<b>Obszar 1. Ochrona praw człowieka (w tym kwestie związane z równością płci)</b>	<b>11</b>	
Cele obszaru	11	
Jak organizacje mogą realizować cele obszaru?	14	
Przykłady działań interwencyjnych w tym obszarze	14	
O czym warto pamiętać, planując działania?	16	
<b>Obszar 2. Działanie na rzecz różnorodności społecznej i przeciwdziałanie wykluczeniu</b>	<b>19</b>	
Cele obszaru	19	
Jak organizacje mogą realizować cele obszaru?	21	
Przykłady działań interwencyjnych w tym obszarze	22	
O czym warto pamiętać, planując działania?	24	
<b>Obszar 3. Budowanie kultury demokratycznej i zaangażowania obywatelskiego na poziomie lokalnym (w tym kwestie związane z ochroną środowiska)</b>	<b>27</b>	
Cele obszaru	27	
Jak organizacje mogą realizować cele obszaru?	29	
Przykłady działań interwencyjnych w tym obszarze	30	
O czym warto pamiętać, planując działania?	32	
<b>Tematy o znaczeniu szczególnym</b>		
<b>Działania z migrantami/migrantkami i uchodźcami/uchodźczyniami (Obszar 1)</b>	<b>35</b>	
Przykłady działań interwencyjnych w tym obszarze	37	
O czym warto pamiętać, planując działania?	39	
<b>Działania wspierające osoby LGBT+</b>	<b>41</b>	
Przykłady działań interwencyjnych w tym obszarze	42	
O czym warto pamiętać, planując działania?	43	
<b>Działania antydyskryminacyjne</b>	<b>45</b>	
Przykłady działań interwencyjnych w tym obszarze	46	
O czym warto pamiętać, planując działania?	47	
<b>Przeciwdziałanie przemocy w rodzinie</b>	<b>49</b>	
Przykłady działań interwencyjnych w tym obszarze	50	
O czym warto pamiętać, planując działania?	51	
<b>Działania strażnicze</b>	<b>54</b>	
Przykłady działań interwencyjnych w tym obszarze	57	
<b>Partycypacja mieszkanek i mieszkańców w kształtowaniu polityk lokalnych</b>	<b>60</b>	
O czym warto pamiętać, planując działania?	62	



# Rozumienie interwencyjności

# Rozumienie interwencyjności

## Projekty interwencyjne w Programie

### Czym są projekty interwencyjne?

W ramach konkursu na projekty interwencyjne planowane jest dofinansowanie projektów, które będą stanowić szybką odpowiedź na zidentyfikowane przez Wnioskodawców sytuacje kryzysowe (krótkotrwałe lub długotrwałe), tj. nagłą zmianę sytuacji społecznej lub nasilające się problemy dotyczące konkretnej grupy odbiorców. Zakładana interwencja ma odpowiadać na konkretne, pilne problemy i obejmować rozwiązania możliwe do zrealizowania w czasie od 3 do 8 miesięcy.

Działania realizowane w ramach projektów interwencyjnych powinny być reakcją na konkretną, bieżącą sytuację kryzysową i nie mogą mieć charakteru cyklicznego (np. być krótkim działaniem organizowanym co roku przez Wnioskodawcę). Rezultaty tych projektów nie muszą spełniać kryterium trwałości ani być podstawą dla wprowadzania zmian systemowych.

W ramach naboru na projekty interwencyjne priorytetowo traktowane będą wnioski dotyczące tematów o znaczeniu szczególnym w Programie, tj.:

W obszarze 1:

1. Działania z migrantami/migrantkami i uchodźcami/ uchodźczyniami.
2. Działania wspierające osoby LGBT+.
3. Działania antydyskryminacyjne.

W obszarze 2:

4. Przeciwdziałanie przemocy w rodzinie.

W obszarze 3:

5. Działalność strażnicza.
6. Partycypacja mieszkanek i mieszkańców w kształtowaniu polityk lokalnych.

## **Czym jest sytuacja kryzysowa w rozumieniu konkursu interwencyjnego?**

Sytuacja kryzysowa oznacza nagłą zmianę sytuacji lub nasilenie się problemów dotyczących danej grupy odbiorców/odbiorczyń. Nie musi to być sytuacja krótkotrwała, ale istotne jest, by wykazać, że ma charakter „nadzwyczajny” i jest pewnym zakłóceniem/zmianą dotychczasowego sposobu funkcjonowania danej grupy (niezależnie od tego, jak trudna była dotąd jej sytuacja). Ważne, by Wnioskodawca potrafił precyzyjnie wskazać źródła/okoliczności wystąpienia danej sytuacji kryzysowej (z czego wynika pogorszenie się sytuacji grupy odbiorców/odbiorczyń) oraz opisać jej istotę i przejawy (na czym polega zmiana sytuacji tej grupy).

## **Kto może być odbiorcą/odbiorczynią działań interwencyjnych?**

Odbiorcami i odbiorczyniami działań w ramach projektów interwencyjnych powinny być konkretne grupy osób, które znalazły się bezpośrednio w sytuacji kryzysowej związanej z jednym z trzech obszarów wsparcia Programu, tj.:

1. ochroną praw człowieka (w tym kwestii związanych z równością płci),
2. działaniem na rzecz różnorodności społecznej i przeciwdziałaniem wykluczeniu,
3. budowaniem kultury demokratycznej i zaangażowania obywatelskiego na poziomie lokalnym (w tym kwestii związanych z ochroną środowiska).

Nie mogą być to działania ukierunkowane na poprawę sytuacji organizacji społecznych czy instytucji, np. dotkniętych skutkami pandemii.

## **Przykładowe typy działań**

W ramach konkursu interwencyjnego możliwe będzie dofinansowanie m.in. następujących typów działań (jest to przykładowa lista, a katalog ten jest otwarty):

- Działania interwencyjne i wsparcie skierowane do osób, które znalazły się nagle w trudnej sytuacji związanej z zaprzestaniem lub ograniczeniem funkcjonowania instytucji, które dotąd świadczyły im wsparcie (np. zamknięciem placówki pomocowej, ograniczeniem zakresu działania organizacji świadczącej bezpośrednie wsparcie);
- działania interwencyjne z zakresu pomocy prawnej, psychologicznej lub udzielania schronienia kryzysowego wobec osób, które znalazły się nagle w trudnej sytuacji życiowej w związku z wystąpieniem określonych i nadzwyczajnych czynników zewnętrznych (np. w związku z rosnącą liczbą osób starających się o przyznanie statusu uchodźcy w Polsce na skutek wydarzeń politycznych w ich kraju pochodzenia);
- działania będące reakcją na zmianę sytuacji prawnej wybranej grupy (np. w efekcie przyjęcia nowych rozwiązań legislacyjnych, które mogą pogorszyć jej sytuację);
- działania będące reakcją na pojawienie się w sferze publicznej fali hejtu lub na widoczne nasilenie działań dyskryminacyjnych wobec konkretnej grupy;

- działania mające na celu doprowadzenie do rozwiązania nagłych lub nasilonych w ostatnim czasie konfliktów z udziałem danej grupy, np. w społeczności lokalnej, lub w jej własnych szeregach.

## **Jakie działania nie są działaniami interwencyjnymi w rozumieniu konkursu?**

- Działania realizowane cyklicznie w formie krótkich wydarzeń lub dotyczące obchodów wybranych rocznic czy świąt, nawet jeśli są one tematycznie związane z Programem (np. doroczne akcje z okazji obchodów Dnia Ziemi czy Światowego Dnia Uchodźcy);
- wsparcie osób, które na skutek swojej osobistej sytuacji (np. stanu zdrowia, stopnia sprawności) znajdują się w sytuacji nieuprzywilejowanej i wymagają stałego wsparcia, np. podopieczni hospicjów i innego typu placówek/instytucji pomocowych, osoby z niepełnosprawnościami, a także wsparcie osób indywidualnych, których sytuacja życiowa pogorszyła się jednorazowo na skutek zaistnienia jakichś sytuacji kryzysowych (np. pogorszenia stanu zdrowia, wypadków losowych);
- działania ukierunkowane na poprawę sytuacji organizacji społecznych czy instytucji, np. dotkniętych skutkami pandemii czy mających mniejsze niż wcześniej przychody z grantów ze środków publicznych (np. dofinansowanie działań mających wyrównywać utracone z powodu pandemii przychody organizacji czy inwestycje w sprzęt pozwalający przenieść prowadzone dotąd działania do przestrzeni wirtualnej).





# Obszary wsparcia



## **Obszar 1.** Ochrona praw człowieka (w tym kwestie związane z równością płci)

*Autor: Maciej Sopyło, ekspert w 1. obszarze tematycznym  
Programu Aktywni Obywatele – Fundusz Regionalny*

# Obszar 1.

## Ochrona praw człowieka (w tym kwestie związane z równością płci)

### Cele obszaru

Prawa człowieka to zbiór zasad chroniących każdą osobę – obywatela/obywatelkę i nie-obywatela/nie-obywatelkę – przed władzą państwa i siłą tego, kto w imieniu państwa sprawuje jakąś władzę (np. urzędnika, nauczyciela). Prawa człowieka:

- wstrzymują zakusy władzy: *Polityku, urzędniczko, nie wolno ci tu wkraczać, bo to jest przestrzeń wolna od twojej ingerencji* (np. wolność myśli, sumienia, wyznania),
- zmuszają do podejmowania pewnych czynności: *Polityczko, urzędniku, musisz działać, bo masz obowiązek zagwarantowania czegoś ludziom* (np. budowy sądów, podjęcia działań służących zagwarantowaniu orzekania przez niezawisłych sędziów, budowy szkół i zatrudnienia nauczycieli/nauczycielek w celu zapewnienia prawa do nauki).

Według klasycznej koncepcji praw człowieka, prawa te odnoszą się do relacji człowiek – państwo i władza państwowa, nie relacji człowiek – człowiek. Jeśli sąsiad wtargnie do mojego domu i mnie pobije, łamie przepisy kodeksu karnego, ale nie moje prawa człowieka (nie ma tu relacji człowiek – władza). Te ostatnie może jednak złamać policja, jeśli odmówi przyjęcia zawiadomienia o możliwości popełnienia przestępstwa przez sąsiada (w tym przypadku następuje relacja człowiek – władza). Policjant nadużywający władzy wobec osoby zatrzymanej łamie prawa człowieka, bo wykonuje władzę państwową nad jednostką. Ten sam policjant dopuszczający się

bez związku z obowiązkami zawodowymi przemocy domowej wobec swoich bliskich łamie prawo i powinien odpowiadać na podstawie przepisów prawa karnego, ale nie za łamanie praw człowieka (bo jest to sytuacja niezwiązana z obowiązkami, policjant nie działa tu w imieniu władzy). Łamanie praw człowieka mogą dopuścić się jego koleżanki i koledzy, jeśli bezpodstawnie odmówią ścigania kogoś, kto znęca się nad rodziną (tu następuje relacja władza – człowiek).

Prawa człowieka chronią przyrodzoną godność każdej jednostki, zarówno kogoś, kto popełnił zbrodnię, jak i najuczciwszej osoby pod słońcem, która nigdy nie zrobiła nikomu nic złego – z tego tytułu, że każdy i każda z nas jest człowiekiem, i żaden czyn (lub zaniechanie, na przykład nierealizowanie jakichś obowiązków, które nakłada na nas państwo) tego nie przekreśli.

Prawa człowieka wymienia rozdział II Konstytucji Rzeczypospolitej Polskiej pt. „Wolności, prawa i obowiązki człowieka i obywatela” czy Europejska Konwencja Praw Człowieka. Są to między innymi: wolność zgromadzeń, wolność od tortur, wolność od niewolnictwa, wolność myśli, sumienia, wyznania, prawo do sądu, prawo do prywatności, prawo do swobody poruszania się, prawo do informacji, prawo do nauki, prawo do opieki zdrowotnej. W Programie można też składać wnioski dotyczące tzw. praw człowieka trzeciej generacji (m.in. prawo do czystego środowiska).

Równe traktowanie to zakaz różnicowania (różnego traktowania) osób bez obiektywnej, uzasadnionej, racjonalnej przyczyny. W czasach, w których ludzkość dopiero pracuje nad samosterującymi się samochodami, zasada, że osoba niewidoma nie może prowadzić samochodu, nie jest nierównym traktowaniem. Ale wprowadzenie prawa, że tylko kobiety mogą prowadzić samochód, już by nim było. Zasada równego traktowania działa nie tylko w relacji człowiek – państwo, ale także człowiek – człowiek występujący w określonej roli (np. osoby wynajmującej mieszkanie czy ofe-

rującej usługi – jako przedsiębiorca nie mogą odmówić zatrudnienia danej osoby, bo nie podoba mi się jej pochodzenie). Artykuł 32 Konstytucji nakłada na państwo obowiązek ochrony prawnej przed dyskryminacją (którą w Programie Aktywni Obywatele – Fundusz Regionalny traktujemy jako synonim nierównego traktowania).

Zarówno prawa człowieka, jak i zasada równego traktowania są ważnymi, nieodzownymi elementami istnienia i trwania demokratycznego państwa prawa i rozwoju społeczeństwa obywatelskiego.

Badania<sup>1</sup> i rzeczywistość ostatnich lat pokazują, że istnienie i zasadność stosowania praw człowieka w Polsce jest podważana, zarówno przez obywateli i obywatelki, jak i przez władze różnych szczebli. Działania władzy, jak tworzenie tzw. stref wolnych od LGBT, pokazują, że daleko nam także do pełnego wdrożenia standardów równego traktowania. Potwierdzają to m.in. raporty Rzecznika Praw Obywatelskich<sup>2</sup>.

**W ramach obszaru 1. Program wspiera działania mające na celu budowanie świata, w którym prawa człowieka i równe traktowanie są rozumianymi i docenianymi przez ludzi i stosowanymi przez władzę zasadami.**

---

1 Human Rights in 2018: A Global Advisor Survey. Press release, IPSOS, 2018, [https://www.ipsos.com/sites/default/files/ct/news/documents/2018-07/human\\_rights\\_in\\_2018\\_-\\_global\\_advisor\\_survey\\_press\\_release\\_0.pdf](https://www.ipsos.com/sites/default/files/ct/news/documents/2018-07/human_rights_in_2018_-_global_advisor_survey_press_release_0.pdf) (dostęp: 10.03.2021).

2 Zasada równego traktowania. Raporty RPO. Prawo i praktyka, <https://www.rpo.gov.pl/pl/kategoria-prawna-i-organizacyjna/zasada-r%C3%B3wnego-traktowania-raporty-rpo-prawo-i-praktyka> (dostęp: 10.03.2021).

## Jak organizacje mogą realizować cele obszaru?

Projekty w ramach obszaru 1. mają przyczynić się do:

- lepszego, głębszego rozumienia zasad praw człowieka i równego traktowania, ich związku i wpływu na codzienne życie każdego człowieka – zarówno członków/ członkiń danej społeczności lub grupy docelowej, jak i liderów/liderek czy osób działających i pracujących na rzecz tej społeczności lub grupy docelowej (aktywistów/aktywistek, urzędników/urzędniczek, pracowników/pracowniczek socjalnych itd.),
- ograniczenia wpływów i znaczenia stereotypów, uprzedzeń, dyskryminacji, mowy nienawiści i dezinformacji w obszarze praw człowieka i równego traktowania, w tym postrzegania zasad praw człowieka i równego traktowania jako narzędzi walki o niesłuszne przywileje,
- docenienia i uznania praw człowieka jako istotnego czynnika wpływającego na decyzje podejmowane przez władzę,
- zdobycia i rozwoju umiejętności osób, organizacji pozarządowych i instytucji publicznych działających na rzecz praw człowieka i równego traktowania,
- zwiększenia liczby sektorowych i międzysektorowych działań na rzecz praw człowieka i równego traktowania,
- zmniejszenia naruszeń i dolegliwości naruszeń zasad praw człowieka i równego traktowania dla ich ofiar.

## Przykłady działań interwencyjnych w tym obszarze

Obszar praw człowieka jest tak bogaty i różnorodny, a pole ewentualnych naruszeń tak szerokie, że nie sposób wymieniść tu wszystkich sytuacji, które mogą wymagać interwen-

cyjnych działań. Poniższe przykłady praw człowieka i typy/rodzaje działań możliwych do podjęcia w związku z ich naruszeniem należy traktować jako przykładowe i odnosić do całego katalogu praw człowieka i obywatela umieszczonego w konstytucji oraz obowiązujących Polskę konwencjach międzynarodowych, a także – zgodnie z przyjętym w Programie zakresem obszaru 1. – do praw człowieka trzeciej generacji.

- **Wsparcie ofiar konkretnych przypadków naruszeń praw człowieka i zasady równego traktowania**, na przykład osób LGBT+, migrantów czy migrantek, osób biorących udział w zgromadzeniach publicznych, doświadczających instytucjonalnej czy strukturalnej dyskryminacji kobiet czy przedstawicieli i przedstawicielek innych grup, których sytuacja uległa pogorszeniu – niezależnie od tego, jakie poglądy reprezentują, jak duże emocje i zainteresowanie mediów budzą, kim są i jak wiele osób dana sytuacja dotyka.
- **Działania edukacyjne** (szkolenia, warsztaty), **rzecznicze** (promujące konkretne rozwiązania), **strażnicze** (nagłaśniające przypadki łamania praw człowieka i zasady równego traktowania) **czy monitoringowe, będące odpowiedzią na zaistniałą w danej społeczności trudną sytuację** (na przykład konflikt między uczniami i uczennicami polskimi a uczniami i uczennicami z doświadczeniem migracji, będący następstwem zwiększenia się migracji) **czy zmianę sytuacji danej grupy osób** (na przykład zmianę zasad lub faktycznej dostępności do usług medycznych czy edukacji ze względu na pandemię).
- **Szkolenia dla osób zawodowo lub społecznie pracujących z daną grupą społeczną lub zajmujących się określonym problemem w sytuacji, gdy okoliczności** (skala zjawiska – liczba osób dotkniętych problemem, zmiana sytuacji prawnej w związku z przyjęciem nowych regulacji, zmiana sytuacji faktycznej w związku ze zmianą strategii działania danej instytucji, na przykład policji wobec osób demonstrujących na danym terenie) **tego wymagają**. Na przykład szkolenia pokazujące, jak prowadzić obserwację zgromadzeń publicznych w sytuacji, gdy dochodzi do naruszeń wolności zgromadzeń.

- Działania dające ludziom wiedzę i umiejętności egzekwowania swoich praw (*law enforcement*) w sytuacji, w której zapotrzebowanie na nie ze względu na działania władzy (państwowej, samorządowej) rośnie, a niepodjęcie takich działań może prowadzić do konfliktów i naruszania praw jednostek. Na przykład tworzenie materiałów i organizowanie szkoleń pokazujących, jak zachować się w sytuacji legitymowania czy zatrzymania przez policję w sytuacji, gdy liczba takich działań na danym terenie rośnie.
- Happeningi, flash moby, działania artystyczne i inne działania edukacyjne wykorzystujące aktualne społeczne zainteresowanie danym problemem, prowadzone po to, by zwiększać rolę i znaczenie praw człowieka. Na przykład wykorzystanie zainteresowania mediów lub danej grupy społecznej wydarzeniem czy sytuacją (na przykład zatrzymaniem sprzętu znanemu e-sportowcowi w związku z podejrzeniem popełnienia przestępstwa, co uniemożliwia mu lub utrudnia zawodowe granie w gry) i przygotowanie serii działań (np. dla młodzieży), pokazujących sytuację z perspektywy praw człowieka (w czasie, gdy dany temat jest żywy, jest przedmiotem rozmów, wywołuje emocje i zainteresowanie). Takie zainteresowanie szybko przemija, stąd interwencyjny, szybki charakter tego typu działań.

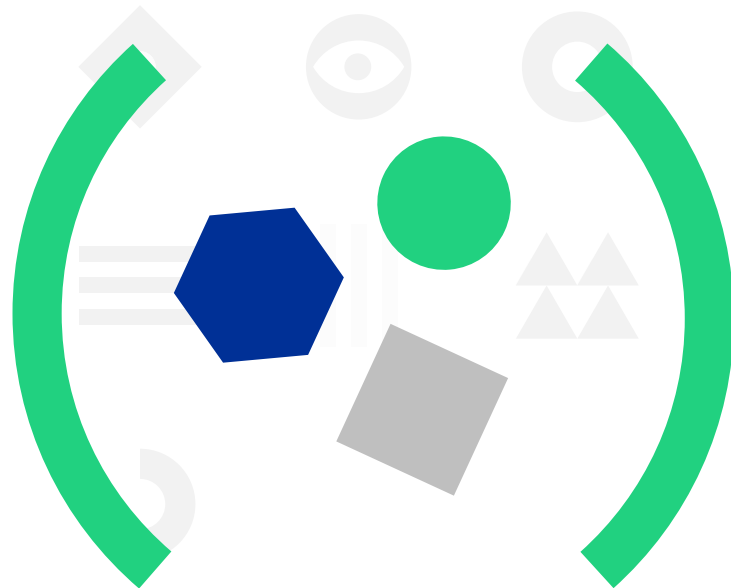
## O czym warto pamiętać, planując działania?

W projektach warto:

- uwzględniać nauczanie przez doświadczenie, uczyć w działaniu, pokazywać wpływ praw człowieka i równego traktowania na codzienność,
- uwzględniać działania już podjęte lub podejmowane przez inne osoby i podmioty – po to, by wzmacniać się wzajemnie i uzupełniać, a nie konkurować ze sobą,
- docierać do osób nieprzekonanych,



- szukać nowych metod działania, a w przypadku stosowania już istniejących metod, opierać się na dowodach i przykładach potwierdzających, że te metody się sprawdzają i są skuteczne,
- solidnie i rzetelnie dokumentować oraz ewaluować własne działania.



## **Obszar 2.** Działanie na rzecz różnorodności społecznej i przeciwdziałanie wykluczeniu

*Autorka: Katarzyna Bryczkowska, ekspertka w 2. obszarze  
tematycznym Programu Aktywni Obywatele – Fundusz Regionalny*

# Obszar 2.

## Działanie na rzecz różnorodności społecznej i przeciwdziałanie wykluczeniu

### Cele obszaru

Działanie na rzecz różnorodności społecznej i przeciwdziałanie wykluczeniu to obszar dotyczący zjawisk związanych z pojęciem normy społecznej oraz przekonaniami funkcjonującymi w społecznościach. Tradycyjnie pojmowany model polskości kształtuje normy funkcjonowania społecznego, zwłaszcza w rodzinie, co w szczególności przekłada się na stosunek do roli kobiet w społeczeństwie oraz do praw osób z grupy LGBT+. Kulturowe atrybuty polskości często zamykają nas na przejawy inności i różnorodności, a w rezultacie są powodem wykluczenia lub dyskryminacji.

Druga silna norma społeczna nawiązuje do przekonań, w których „każdy jest kowalem własnego losu” i ponosi pełną odpowiedzialność, a nawet winę za swoje niepowodzenia czy sytuację życiową. Jest to przekonanie, które umocniło się podczas transformacji ustrojowej i jest podtrzymywane do dziś. Przekonanie to nie daje przestrzeni na słabość, nie uznaje również niekorzystnego splotu okoliczności czy czynników zewnętrznych, które mogły wpłynąć na czyjś los. Pozwala na usprawiedliwianie czy bierny stosunek do zjawiska rozwarstwienia społecznego, nierówności w obszarze dostępu do dobrej jakości edukacji, usług społecznych czy dostępu do rynku pracy.

Ludzie mogą być wykluczani ze społeczności z powodu nieprzystosowania do panującej normy lub ogólnie żywionego przekonania. Dlatego, z jednej strony, wyklucza-

ne są takie grupy, jak: osoby LGBT+, mniejszości etniczne, migranci, samotne matki. Z drugiej strony, wykluczane i marginalizowane są takie grupy, jak: kobiety doświadczające przemocy, osoby biedne, osoby z niepełnosprawnościami, osoby dotknięte kryzysem bezdomności, osoby z uzależnieniami, osoby starsze czy dzieci i młodzież w pieczy zastępczej.

Wyjście z wykluczenia wymaga zwykle, wbrew przekonaniu o byciu kowalem własnego losu, wsparcia oraz działań systemowych i systematycznych. Dlatego cele ogólne obszaru 2. dotyczą:

- **zwiększenia poziomu świadomości i empatii obywateli** w zakresie nierówności społecznych oraz problemów i potrzeb grup szczególnie wrażliwych,
- **wzmocnienia integracji społecznej oraz obniżenia poziomu wykluczenia** poprzez wysokiej jakości działania edukacyjne i rozwojowe oraz budowanie i promowanie modeli skutecznej współpracy na rzecz różnorodności i przeciwdziałania wykluczeniu na poziomie lokalnym, regionalnym i krajowym,
- **upodmiotowienia osób z grup wykluczonych** poprzez wzmacnianie ich głosu, reprezentację oraz rzecznicstwo przekładające się na kształtowanie polityk społecznych, zarówno lokalnych, jak i krajowych.

W kontekście realizacji celów ogólnych obszaru 2. świadczenie podstawowych usług socjalnych powinno być wspierane w powiązaniu z działaniami związanymi z podniesieniem świadomości, rzecznictwem czy upodmiotowianiem. Działania projektowe nie mogą być „wyręczaniem” podmiotów publicznych w realizacji ich ustawowych zadań w danym obszarze.

Ponadto istotne i zasadne jest podejmowanie inicjatyw w obszarze 2. przez organizacje oraz osoby reprezentujące grupy zagrożone wykluczeniem czy dyskryminacją.

## Jak organizacje mogą realizować cele obszaru?

Organizacje mogą włączać się w realizację celów obszaru 2. poprzez budowanie ponadsektorowych koalicji lub tworzenie i wzmacnianie partnerstw międzysektorowych, których celem jest skuteczne podjęcie jednego lub kilku niżej przedstawionych wyzwań:

1. Zwiększenie siły oddziaływania na politykę społeczną dotyczącą zapobiegania i przeciwdziałania skutkom wykluczenia społecznego.
2. Profesjonalne działanie na rzecz włączania grup zagrożonych wykluczeniem i/lub pracujących ze społecznością.
3. Realizowanie programów diagnostycznych, które przyczynią się do zbudowania współpracy ponadsektorowej oraz dokładnie wskażą, jak pomagać lokalnie wybranym grupom osób wykluczanych i jak włączać te osoby do społeczności.
4. Tworzenie nowych rozwiązań integracyjnych opracowanych w ramach współpracy międzysektorowej, zwłaszcza na poziomie lokalnym, zakładających aktywny udział osób z grup zagrożonych wykluczeniem.
5. Wypracowywanie modelowych praktyk wspierania różnorodności w społeczności lokalnej i przeciwdziałania wykluczeniu oraz dyskryminacji, w tym praktyk i działań o charakterze rzeczniczym, wzmacniającym głos osób reprezentujących środowiska zagrożone wykluczeniem w społeczności.

Szczególnie ważne jest zapewnienie trwałości tym koalicjom czy partnerstwom oraz wpisanie ich w mapę działań wspierających różnorodność i zapobiegających wykluczeniu.

## Przykłady działań interwencyjnych w tym obszarze

Projekty interwencyjne w obszarze 2. powinny mieć charakter celowy i skoncentrowany na dobrze zdiagnozowanym problemie, który pojawił się lub spotęgował nagle i wymaga szybkiej „punktowej” interwencji, często noszącej znamiona interwencji kryzysowej.

Interwencja kryzysowa, jak sama nazwa wskazuje, jest specyficznym działaniem lub sekwencją działań nastawionych na doraźną pomoc, zatrzymanie kryzysu i takie wsparcie odbiorców i odbiorczyń, żeby te osoby były w stanie korzystać z innych form długotrwałej pomocy i wsparcia. W interwencji chodzi o rozwiązanie kryzysowej sytuacji oraz przygotowanie osób, których dotyczy ta sytuacja, do korzystania z dalszych form wsparcia lub sięgnięcia po pomoc.

Poniżej podaję kilka przykładów, które powinny ułatwić rozumienie istoty projektów interwencyjnych w opisywanym obszarze 2.

Mogą być to **projekty oferujące psychologiczną, profesjonalną interwencję kryzysową osobom, które doświadczyły utraty domów czy majątków w skutek nawałnic przetaczających się przez Polskę**. Osoby te nagle stają w obliczu traumy psychicznej oraz utraty dobytku. Szczególnie trudno może być osobom ubogim, samotnym rodzicom, rodzinom wielodzietnym, seniorom i seniorkom. Projekt mający na celu wsparcie psychologiczne w traumie oraz zapobieganie zespołowi stresu pourazowego mieści się w obszarze 2. i jest typowo interwencyjny.

Kolejny przykład projektów interwencyjnych to **projekty reagujące szybko i efektywnie na pojawiające się nagle lub nasilające się akty nienawiści wobec jakichś grup w danej społeczności**. Przyczyną może być pojawienie się w społeczności osób

mało przez nią akceptowanych, ale też medialna „nagonka” na pewne grupy społeczne, która może przerodzić się na poziomie lokalnym w ostracyzm, wykluczenie czy też zachowania nienawistne. Ważnym aspektem będzie tu praca ze społecznością w celu obniżenia poziomu uprzedzeń, ale też wsparcie osób z grup zagrożonych wykluczeniem.

Inny przykład może dotyczyć sytuacji, w której, z powodów finansowych czy organizacyjnych zamknięto jakąś placówkę czy projekt i pozostawiono grupę ludzi bez wsparcia psychoterapeutycznego, socjoterapeutycznego lub innego, które pozwalało tym osobom funkcjonować lub dochodzić do pełni sił czy resocjalizować się. Jeśli zatem pojawiła się grupa osób nagle pozbawionych wsparcia, przez co ich wykluczenie bądź inne problemy mogą się pogłębić – wtedy projekt zapewniający wsparcie lub domknięcie/dokończenie jakiegoś procesu, czy też umożliwiający wypracowanie dalszych ścieżek wsparcia będzie projektem interwencyjnym.

Wszelkie projekty o charakterze psychologicznej interwencji kryzysowej połączone z innymi formami doraźnego wsparcia, skierowane do osób doświadczających przemocy psychicznej, fizycznej, seksualnej czy ekonomicznej, do których w danej społeczności taka pomoc wcześniej nie docierała, lub które w wyniku pandemii stały się osobami doświadczającymi przemocy, są projektami interwencyjnymi. Pandemia spotęgowała zjawisko przemocy w rodzinie. Jest prawdopodobne, że w tym obszarze pojawią się problemy wymagające interwencji.

Przykładem interwencyjnego projektu w obszarze 2. mogą być też wszelkie działania skierowane do osób, które nagle pojawiły się w rejestrach i potrzebują szybkiej, bardzo profesjonalnej pomocy. Chodzi tu o osoby starające się o azyl, status uchodźcy czy też osoby będące ofiarami handlu ludźmi, które zostały uwolnione na terenie RP. Jeżeli w danej społeczności nie działa żaden system wsparcia dla takich

osób, to projekt interwencyjny pozwoli na doraźną pomoc i skierowanie takich osób do instytucji wspierających je systematycznie.

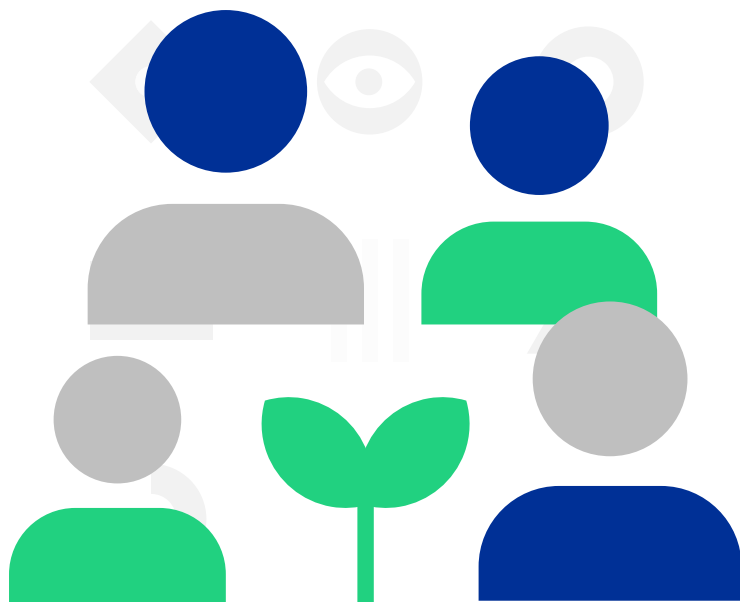
W związku z tym, że rzeczywistość w dobie pandemii oraz kryzysu klimatycznego bywa nieprzewidywalna, projekty interwencyjne w obszarze 2. to potencjalnie również takie **działania, które mają zapobiec pogorszeniu się sytuacji danej grupy osób, pozwalające jej przetrwać aż do momentu uzyskania długofalowego wsparcia lub systemowych form pomocy.** Mogą one zawierać również elementy edukacji w zakresie poruszania się po systemie wsparcia w RP, tak aby po zakończeniu projektu interwencyjnego beneficjenci i beneficjentki byli objęci innymi formami wsparcia lub wiedzieli, jak poruszać się w tym obszarze.

## **O czym warto pamiętać, planując działania?**

- W udzielaniu wsparcia konieczne jest słuchanie, uważność, asertywność, dialog oraz unikanie wyższościowej postawy. Dlatego konsultujcie Wasze pomysły z zainteresowanymi grupami, ponieważ w ten sposób wiele się dowiecie. Sedno sprawy może być gdzie indziej, niż wam się wydaje. Istotne jest uznanie perspektywy osób, które wspieramy, gdyż jest ona najczęściej zdecydowanie inna od naszej.
- Pamiętajcie, że to większość ostatecznie decyduje, czy uzna i czy „wpuści do siebie” tych, których wyklucza. Dlatego tak istotne są dwa poziomy pracy. Jeśli społeczność nie będzie gotowa na włączenie wykluczanych osób, to im samym będzie bardzo trudno do niej dołączyć.
- Przy przełamywaniu uprzedzeń sprawdza się „hipoteza kontaktu”. Ludzie powinni mieć możliwość spotkania, rozmowy, zobaczenia człowieka w drugim człowieku. Według niektórych teorii jest to jedyna droga w stronę integracji.



- Budując wspólne działania unikajcie rywalizacji, twórcie wyzwania, które będą miały jeden wspólny cel, pozwolą na kontakt, relację, poznanie się i wspólne przeżycia.
- Unikajcie dużych, ogólnych akcji. Lepiej działać precyzyjnie i w kontakcie z ludźmi, niż zrobić wielką, anonimową kampanię, która nie wpłynie na obniżenie poziomu niechęci.
- Unikajcie stygmatyzujących nazw i akcji typu: „posiłki dla biednych dzieci”, „pomoc psychologiczna dla byłych więźniów”, „koło wsparcia dla ofiar przemocy” itp. – nikt nie chce być naznaczony. Nie należy podkreślać tego, co jest powodem wykluczenia i czego mogą się wstydzić beneficjenci/beneficjentki.
- Pamiętajcie, że zmiany wymagają czasu i gotowości do ich wprowadzania. Dlatego tak ważna jest sprofilowana praca i dopasowanie ścieżek wsparcia. Ludzie mogą Wam odmówić i nie kontynuować udziału w projekcie. Takie ryzyko zminimalizujecie stosując indywidualne podejście, zawierając kontrakty psychologiczne dotyczące wsparcia, jego celów, metod i czasu trwania, dopasowując rodzaje wsparcia, współpracując z ekspertami/ekspertkami.



### **Obszar 3.** Budowanie kultury demokratycznej i zaangażowania obywatelskiego na poziomie lokalnym (w tym kwestie związane z ochroną środowiska)

*Autor: Krzysztof Stanowski, ekspert w 3. obszarze tematycznym  
Programu Aktywni Obywatele – Fundusz Regionalny*

# Obszar 3.

**Budowanie kultury demokratycznej i zaangażowania obywatelskiego na poziomie lokalnym (w tym kwestie związane z ochroną środowiska)**

## **Cele obszaru**

Zaangażowanie obywatelskie i kultura demokratyczna to aktywny udział każdego z nas – mieszkańców, obywateli, uczniów/uczennic i rodziców, studentów/studentek czy emerytów/emerytek – w działaniu na rzecz dobra wspólnego i zarządzaniu sprawami publicznymi na szczeblu lokalnym, we wspólnotach, w których funkcjonujemy.

Są to na przykład:

- nasze aktywności i wypracowywanie wspólnych decyzji w kole gospodyń wiejskich, stowarzyszeniu, spółdzielni mieszkaniowej, radzie rodziców, samorządzie uczniowskim czy radzie gminy zgodnie z przyjętymi zasadami,
- po rozmowach z sąsiadami – stworzenie boiska na nieużytku,
- udział w wyborach do władz stowarzyszenia, konsultacjach społecznych w gminie, dbanie o to, by mieszkańcy – w czasie, gdy mają miejsce konsultacje – dysponowali rzetelną informacją, by zasady konsultacji uwzględniały potrzeby różnych grup,
- proponowanie z sąsiadami projektu w budżecie obywatelskim, aktywność w radzie sołectkiej czy radzie osiedla, wspólne zgłaszanie radnym postulatu dotyczącego komunikacji publicznej czy zaangażowanie stowarzyszenia we wsparcie dzieci nowych mieszkańców naszej społeczności.

Bardzo ważną cechą demokratycznej kultury jest też świadome działanie na rzecz dobra wspólnego przy zachowaniu szacunku wobec osób o innych poglądach, osób należących do różnych grup i mniejszości.

Zaangażowanie obywatelskie to chęć i możliwość aktywnego – tak indywidualnego, jak i zbiorowego – udziału jednostki w kształtowaniu swojego najbliższego otoczenia na wielu poziomach, w tworzeniu tego, co rozumiemy jako „dobre wspólne”. Taki udział nie tylko pozwala na osiągnięcie konkretnej zmiany, ale przede wszystkim uczy kompetencji potrzebnych do uczestnictwa w życiu społecznym na podstawowym poziomie.

W polskim, coraz bardziej spolaryzowanym, społeczeństwie odczuwamy silny deficyt umiejętności prowadzenia dialogu, współpracy i poszukiwania tego, co łączy, koncentrowania się na wspólnym celu: wypracowywanym właśnie „dobru wspólnym”. Taki udział nie zawsze musi oznaczać zaangażowanie się w zmiany na szczeblu gminy. Czasem zorganizowanie pikniku szkolnego czy zbudowanie wspomnianego wyżej boiska jest ważne, potrzebne wielu osobom, dające ludziom poczucie sprawczości oraz kompetencje niezbędne do tego, aby następnym razem pójść o krok dalej i myśleć o zmianach w sposób systemowy.

Przydatność demokratycznych procedur i demokratycznej kultury doceniamy szczególnie w czasie kryzysu. Kiedy lokalna społeczność jest podzielona, ludzie mają różne, często przeciwstawne opinie. Demokratyczne procedury i umiejętność prowadzenia dialogu pomogą w takiej sytuacji przeprowadzić autentyczną debatę, pozwalającą na przedstawienie i wysłuchanie różnych racji, poznanie opinii ekspertów/ekspertek oraz doświadczeń innych społeczności. Pomogą w poszukiwaniu rozwiązań, akceptowanych przez wszystkich, bądź przynajmniej przez większość.

W ramach obszaru 3. Budowanie kultury demokratycznej i zaangażowania obywatelskiego na poziomie lokalnym, Program wspiera działania umożliwiające bezpośrednie zaangażowanie w życie publiczne i aktywność społeczną na poziomie sąsiedzkim, lokalnym lub regionalnym oraz wzmocnienie demokratycznych praktyk w lokalnych instytucjach i organizacjach, m.in. w samorządach, organizacjach pozarządowych, spółdzielniach i grupach nieformalnych. W naszej ocenie szczególnie istotne jest prowadzenie działań, które pozwolą uzyskać pozytywne doświadczenie członków/członkiń organizacji, społeczności lokalnej, mieszkańców itp. w zarządzaniu sprawami publicznymi poprzez wypracowywanie zbiorowych decyzji w sytuacjach występowania przeciwstawnych poglądów.

## **Jak organizacje mogą realizować cele obszaru?**

Projekty w ramach tego obszaru mają przyczynić się do:

- głębszego rozumienia istoty i znaczenia mechanizmów demokratycznych w podejmowaniu decyzji, szczególnie w czasie konfliktu,
- stworzenia uczestnikom/uczestniczkom projektu okazji do osobistego, pozytywnego doświadczenia udziału w demokratycznym podejmowaniu decyzji na szczeblu lokalnym i/lub działaniu na rzecz dobra wspólnego,
- upowszechnienia znajomości narzędzi i procedur demokratycznego podejmowania decyzji oraz umiejętności wykorzystania ich w praktyce, szczególnie w czasie konfliktu lub w odniesieniu do tematów polaryzujących społeczność,
- upowszechnienia koncyliacyjnego podejścia do rozwiązywania problemów lokalnych, tworzenia przestrzeni do dyskusji, debaty i dialogu (w tym kontekście również zwiększania rozpoznawalności organizacji pozarządowych jako ważnych aktorów życia społecznego),
- świadomego zaangażowania się w działania na rzecz wspólnoty (edukacja obywatel-

ska, zaufanie, dialog), wzmocnienia poczucia sprawczości, zaangażowania obywateli (również w sprawy codzienne) i mobilizacji społeczności, propagowania ruchów wolontariackich i działań na rzecz dobra wspólnego, zwłaszcza w obliczu konkretnych wyzwań, przed którymi stoi dana społeczność lokalna.

## **Przykłady działań interwencyjnych w tym obszarze**

Budowanie kultury demokratycznej to działanie zwykle długofalowe, tylko w wyjątkowych przypadkach do doraźnej realizacji. Mogą jednak wydarzyć się niespodziewane sytuacje, w których niezbędne jest szybkie włączenie we współdecydowanie nowych lub wykluczanych dotychczas grup mieszkańców (np. migrantów, młodzieży) czy szerokie zaangażowanie mieszkańców w procesy decyzyjne dotyczące przyszłości wspólnoty. Kryzys lokalny czy regionalny wymagający lokalnego działania może być doskonałą okazją do interwencyjnego zaangażowania lokalnej społeczności oraz współpracy różnych aktorów życia społecznego.

Poniżej podajemy kilka przykładów typów działań interwencyjnych dla obszaru 3.

- **Działania aktywizujące osoby o różnych poglądach (doświadczeniu, wieku itp.) i/lub osoby bądź instytucje reprezentujące różne sektory do dialogu i wspólnego angażowania się w działania na rzecz dobra wspólnego w obliczu szczególnego wyzwania dla lokalnej społeczności, np. w związku z dotknięciem skutkami klęski żywiołowej lub pandemii.**
- **Wykorzystanie dostępnych narzędzi wpływu mieszkańców i mieszkanek na sprawy lokalne, aby zapewnić im udział w procesie decyzyjnym w związku z nagłą decyzją władz czy administracji lokalnej, która może mieć wpływ na jakość życia w tej społeczności, np. mobilizacja do organizacji referendum czy**

przygotowanie i przeprowadzenie petycji w konkretnej sprawie, złożenie pilnego projektu uchwały w ramach obywatelskiej inicjatywy uchwałodawczej.

- **Upowszechnianie narzędzi demokracji na odległość, np. w warunkach pandemii** – wypracowywanie i popularyzacja rozwiązań umożliwiających, w innych formach niż fizyczne, zebranie mieszkańców, władz, członków/członkiń organizacji, pozwalających na dyskutowanie i podejmowanie decyzji z zachowaniem demokratycznych procedur, a także dostosowywanie dokumentów regulujących funkcjonowanie instytucji do nowych rozwiązań.
- **Wypracowanie nowych procedur i narzędzi zdalnego funkcjonowania Komisji Dialogu Społecznego czy innego typu ciał dialogu w obliczu trwającej pandemii.**
- **Współpraca organizacji pozarządowych z władzami samorządowymi przy wypracowywaniu systemowych narzędzi wsparcia dla coraz większej liczby migrantek i migrantów (np. z Białorusi), którzy w wyniku dyskryminacji, represji zostali zmuszeni do wyjazdu z kraju.**
- **W związku ze znaczącym wzrostem liczby migrantów i migrantek – wypracowanie narzędzi włączenia ich do istniejących procedur konsultacji społecznych.**
- **W związku z niespodziewanym i głębokim kryzysem finansowym samorządu lokalnego – przeprowadzenie konsultacji społecznych pozwalających na wypracowanie konsensusu dotyczącego priorytetowych wydatków.**
- **Przeprowadzenie procesu dialogu/pracy z konfliktem w społeczności lokalnej, w której doszło do silnej polaryzacji lub otwartego konfliktu społecznego, np. wokół decyzji władz samorządowych lub pomiędzy różnymi grupami w społeczności.**
- **Realizacja we współpracy organizacji pozarządowych i samorządu działań z zakresu edukacji obywatelskiej we wszystkich szkołach gminy po poważnym kryzysie w społeczności lokalnej, np. spowodowanym kryzysem środowi-**

skowym (ograniczeniem dostępu do wody), rozprzestrzenieniem fake-newsów (nieprawdziwych informacji), falą przemocy wobec grupy mieszkańców.

Dotacji nie mogą uzyskać projekty, których jedynym elementem są szkolenia, debaty, konferencje, przeprowadzenie monitoringu, badań czy stworzenie raportu.

## **O czym warto pamiętać, planując działania?**

Działania interwencyjne, niezależnie od obszaru, powinny służyć rozwiązaniu nowego kryzysu lub kryzysu, który gwałtownie się pogłębił w ostatnich miesiącach. Może on mieć charakter stricte lokalny albo szerszy, lecz wymagający podjęcia działań także w skali lokalnej. Przykładowo, może dotyczyć ważnej lokalnie instytucji, organizacji pozarządowej, szkoły czy uczelni.

Planując interwencyjne działania w trzecim obszarze warto zwrócić szczególną uwagę na:

- budowanie przestrzeni dialogu i uważnego słuchania racji osób myślących w różny sposób o danej sprawie, w tym myślących inaczej niż większość;
- edukację zapobiegającą rozprzestrzenianiu się fake-newsów i/lub stereotypów;
- wykorzystanie kryzysowej sytuacji do włączenia do dialogu i współdecydowania grup dotychczas pomijanych lub wykluczanych (np. mniejszości, poszczególnych grup wiekowych, nowych mieszkańców);
- kompleksowe rozwiązanie kryzysu lub wypracowanie mechanizmów reagowania kryzysowego włączającego mieszkańców i przedstawicieli różnych sektorów.





# Tematy o znaczeniu szczególnym

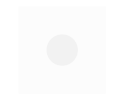
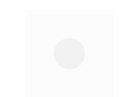


# Działania z migrantami/migrantkami i uchodźcami/uchodźczyniami

*Autorka: Agnieszka Mikulska-Jolles*



**Projekty dot. tego tematu  
są dodatkowo punktowane  
tylko w Obszarze 1.**





## Działania z migrantami/migrantkami i uchodźcami/uchodźczyniami (Obszar 1)

Sytuacja migracyjna to okoliczności, w których ludzie są szczególnie narażeni na łamanie swoich praw. W najtrudniejszym położeniu znajdują się uchodźcy i uchodźczynie, czyli osoby zmuszone do opuszczenia swojego kraju w obawie przed utratą życia, konfliktami wojennymi czy prześladowaniami ze względu na kolor skóry, religię, narodowość, poglądy polityczne lub przynależność do określonej grupy społecznej.

Część z tych osób zazwyczaj jeszcze w swoim własnym kraju doświadczyła łamania praw człowieka, w tym bezprawnego uwięzienia i tortur. Do migracji zmusza też skrajna bieda, systemowa dyskryminacja czy niszczące zmiany klimatu. Desperacja powoduje, że ludzie podejmują ryzykowne decyzje, grożące nawet utratą życia czy wolności.

Oczywiście migrują także osoby, które opuściły swój kraj dobrowolnie, szukając lepszego, czy po prostu innego życia. Jednak oni również są narażeni na dyskryminację czy przemoc na tle etnicznym.

Ze względu na szczególną sytuację uchodźców/uchodźczyń i migrantów/migrantek, działania na rzecz tych grup zostały wyodrębnione w Programie Aktywni Obywatele – Fundusz Regionalny jako temat o znaczeniu szczególnym.

Działania na rzecz uchodźców/uchodźczyń i migrantów/migrantek mogą być realizowane w ramach dwóch obszarów wsparcia:

1. Ochrona praw człowieka (w tym kwestie związane z równością płci);
2. Działanie na rzecz różnorodności społecznej i przeciwdziałanie wykluczeniu.

Do obszaru pierwszego należy składać te projekty, w których główny punkt ciężkości położony jest na relacje jednostka – władza (czyli prawa człowieka w klasycznym ujęciu) oraz relacje zależności między jednostką a innymi podmiotami, w których nierównowaga sił umożliwia dyskryminację (relacja pracownik – pracodawca, usługobiorca – usługodawca). Działania podejmowane w tym obszarze mają na celu zapewnienie przestrzegania praw człowieka wobec migrantów/migrantek oraz integrację przybyszy ze społeczeństwem przyjmującym przy zachowaniu zasady równego traktowania.

Beneficjentami projektów realizowanych w ramach tego priorytetu są przede wszystkim osoby w sytuacji migracyjnej (w dalszej kolejności lokalne społeczeństwo przyjmujące). Termin „osoba w sytuacji migracyjnej” odnosi się do osób starających się o status uchodźcy, osób, które otrzymały jedną z form ochrony międzynarodowej lub krajowej, posiadaczy czasowych lub stałych kart pobytu czy wiz. Dopuszcza się także prowadzenie działań na rzecz osób, które otrzymały polskie obywatelstwo, ale faktycznie znajdują się w sytuacji migracyjnej (np. osób, które spędziły większość życia w innym kraju, lecz szybko uzyskały polskie obywatelstwo po udokumentowaniu polskiego pochodzenia, dzieci ze związków mieszanych itp.) oraz obywateli UE w szczególnie trudnej sytuacji.

W Programie Aktywni Obywatele – Fundusz Regionalny mówimy o działaniach z migrantami/migrantkami i uchodźcami/uchodźczyniami, co obejmuje także projekty

prowadzone przez organizacje migranckie i działania na rzecz tych grup realizowane przez specjalistów/specjalistki bez migranckiego doświadczenia (np. prawników/prawniczki, psychologów/psycholożki), czy działania skierowane do wybranych członków społeczeństwa przyjmującego (np. urzędników miejskich). Rekomendujemy, by te projekty były konsultowane – na etapie projektowania lub wdrażania – z przedstawicielami/przedstawicielkami społeczności migranckich.

## Przykłady działań interwencyjnych w tym obszarze

Ruchy migracyjne są stałym elementem życia społecznego, a osoby przybywające do nowego kraju zazwyczaj potrzebują wsparcia w odnalezieniu się w nowej rzeczywistości, pomocy w uporządkowaniu sytuacji prawnej oraz poznaniu swoich praw i obowiązków. Wszelkie działania realizowane w tym zakresie są potrzebne i dobrze jest, gdy są realizowane w sposób ciągły, umożliwiającą zbudowanie i utrzymanie infrastruktury pomocowej oraz kapitału ludzkiego.

Zdarza się jednak, że konkretne wydarzenia powodują konieczność szybkiego podjęcia działań interwencyjnych. Dzieje się tak na przykład wtedy, gdy dochodzi do gwałtownej zmiany sytuacji migracyjnej. Najbardziej jaskrawym przykładem takiej sytuacji był tzw. kryzys migracyjny w 2015 i 2016 roku, związany ze wzmożoną migracją do Europy osób z krajów ogarniętych konfliktami. Natychmiastowych działań wymagają też inne sytuacje kryzysowe, w których dochodzi do zagrożenia przestrzegania praw człowieka, takich jak na przykład wolność osobista czy ochrona życia i zdrowia.

W najbliższej przyszłości można się spodziewać kryzysów związanych z:

- **Rosnącą liczbą uchodźczyń i uchodźców z Afganistanu w Polsce – osoby te będą potrzebowały pomocy prawnej podczas ubiegania się o ochro-**

nę międzynarodową w Polsce oraz przy ewentualnych procedurach odwoławczych. Konieczne będą też działania informacyjne, między innymi na temat praw i obowiązków osób pozostających w procedurze uchodźczej oraz po jej zakończeniu, a także innych możliwości legalizacji pobytu w Polsce. Działania te muszą być prowadzone w językach zrozumiałych dla przybyszów. Konieczna może się też okazać pomoc psychologiczna, lekarska czy humanitarna.

- **Rosnącą liczbą osób przekraczających wbrew przepisom granicę polsko-białoruską.** Część z tych osób, w tym także dzieci, trafia w Polsce do strzeżonych ośrodków dla cudzoziemców, może zatem być **potrzebna pomoc prawna** (prawdopodobnie z koniecznością współpracy z tłumaczami), świadczona osobom znajdującym się w tych miejscach – jej celem będzie uregulowanie sytuacji pobytowej, umieszczenie rodzin z dziećmi poza ośrodkami zamkniętymi czy też bezpieczny powrót do kraju pochodzenia.
- **Pogorszeniem się sytuacji politycznej na Białorusi i zwiększeniem migracji przymusowej z tego kraju do Polski – może to wywołać konieczność wzmożonej pomocy dla osób, które chcą starać się o uzyskanie ochrony w Polsce.** Odbiorcami/odbiorczyniami działań mogą być zarówno osoby, które już dotarły do Polski, jak i te, które dopiero próbują się wydostać z Białorusi i potrzebują informacji na temat poszczególnych procedur wyjazdowych oraz konsekwencji związanych z ubieganiem się o ochronę międzynarodową w Polsce.
- **Kolejną falą zachorowań na COVID-19, trudnościami w dostępie do opieki medycznej oraz szczepień** – pomocy będą potrzebować osoby, których pobyt w Polsce jest nieuregulowany, osoby słabiej zintegrowane i mające trudności w korzystaniu z systemu opieki zdrowotnej w Polsce. Ze względu na szerzącą się dezinformację, konieczne wydaje się przeprowadzenie akcji rzetelnie informującej o szczepieniach, skierowanej do migrantów i migrantek mieszkających w Polsce.

- Ewentualnym kolejnym przejściem szkół na tryb edukacji zdalnej – będzie to wymagało zapewnienia dzieciom migranckim, w szczególności dzieciom-uchodźcom, faktycznego dostępu do edukacji.
- Konfliktami lokalnymi, związanymi z pojawieniem się większej liczby migrantów/migrantek lub uchodźców/uchodźczyń w nowym miejscu, zwłaszcza konfliktami z użyciem przemocy – w takich sytuacjach konieczne będzie podjęcie kroków stabilizujących sytuację, w tym zapewnienie wsparcia lokalnych władz i organów ścigania, np. poprzez szkolenia czy konsultacje w zakresie przestępstw z nienawiści, zarządzania różnorodnością itp.
- Konfliktami związanymi z działaniami lokalnych polityków i polityczek, które mogą wzniecać ksenofobię i agresję – to mogą być działania służące ukaraniu osób łamiących prawo (chodzi w szczególności o przestępstwa wymienione w kodeksie karnym), działania wzmacniające potencjalne ofiary, tworzenie kontrnarracji.

## O czym warto pamiętać, planując działania?

Projektując działania na rzecz migrantów i uchodźców warto uwzględnić kilka czynników. Po pierwsze, należy rozpoznać potrzeby i sprawdzić możliwości uczestnictwa beneficjentów/beneficjentek w danych działaniach. Planując działania w szkołach i ośrodkach dla uchodźców, warto z góry sprawdzić, czy kierownictwo tych placówek zgodzi się na ich realizację. Myśląc o projektach włączających migrantów/migrantki, zawsze trzeba brać pod uwagę kwestię języka (w razie potrzeby przewidzieć pracę tłumaczy), trybu życia (np. stacjonarne porady prawne w godzinach pracy mogą okazać się niedostępne dla osób pracujących) czy kwestie genderowe (np. w przypadku osób z bardziej tradycyjnych kultur pomoc powinna być udzielana przez osobę tej samej płci).

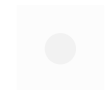


# Działania wspierające osoby LGBT+

*Autor: Hubert Sobecki*



**Projekty dot. tego tematu  
są dodatkowo punktowane  
tylko w Obszarze 1.**







## Działania wspierające osoby LGBT+

Społeczność LGBT+ nie jest monolitem. To liczna i różnorodna grupa osób o często skrajnie odmiennych potrzebach, sposobach życia i potencjale do współdziałania. Elementem, który ją łączy, jest doświadczenie społecznego i prawnego wykluczenia. Przygotowując się do pracy z osobami LGBT+ sprawdź, czy cel, który chcesz osiągnąć, dotyczy całej społeczności, czy raczej którejś z jej podgrup. Sprecyzuj też inne cechy osób, z którymi chcesz pracować. Potrzeby i wyzwania będą inne dla gejów po trzydziestce z dużych miast, lesbijek w średnim wieku mieszkających na wsi i transpłciowej młodzieży szkolnej ze średnich miasteczek. Konkretnie zdefiniowanie grupy pomoże ci także odszukać osoby, które należy włączyć w działanie już na etapie tworzenia koncepcji projektu.

Zanim zagłębisz się w specyfikę lokalną, weź pod uwagę kluczowe problemy, z jakimi mierzy się społeczność LGBT+ w całej Polsce:

- masowa dezinformacja w prawicowych i publicznych mediach, normalizacja mowy nienawiści, łącznie z wzywaniem do homofobicznej i transfobicznej przemocy,
- przemoc symboliczna i fizyczna w przestrzeni publicznej, niski procent zgłoszeń oraz obojętność lub wrogość policji,
- ostracyzm społeczny i wykluczenie systemowe par osób tej samej płci i wychowywanych przez nie dzieci, emigracja rodzin z Polski, wciąż niska świadomość społeczna skali problemu,
- plaga depresji i myśli samobójczych oraz przemoc rówieśnicza w stosunku do młodzieży LGBT+ w szkołach,

- bezdomność młodych osób (głównie transpłciowych i queer) wyrzucanych z domu po *coming outcie*,
- trudności w zakładaniu, rozwoju i utrzymaniu działalności lokalnych inicjatyw samopomocowych i rzecznicych, „białe plamy” (miejsca pozbawione działań na rzecz osób LGBT+) na mapie kraju.

## Przykłady działań interwencyjnych w tym obszarze

Spółeczność osób LGBT+ w Polsce jest jedną z grup, które – zwłaszcza w ostatnich latach – znajdują się w pewnym sensie w “ciągłej” sytuacji kryzysowej. Specyfika projektów interwencyjnych mających wspierać tę grupę może obejmować działania podejmowane w reakcji na przejawy szczególnego nasilenia zjawisk związanych z dyskryminacją czy wykluczeniem osób LGBT+, np. wobec osób LGBT+ z konkretnej miejscowości czy w związku z konkretnymi wydarzeniami (np. podjęcia przez władze lokalne uchwały skierowanej przeciwko tym osobom).

Przykładami takich działań mogą być m.in.:

- współpraca z władzami samorządowymi i instytucjami systemu pomocy społecznej przy organizacji mieszkań interwencyjnych lub innych bezpiecznych przestrzeni dla osób LGBT+ doświadczających bezdomności, a także kryzysowej pomocy psychologicznej dla młodzieży doświadczającej dręczenia rówieśniczego i/lub przemocy w domu;
- organizacja oddolnej sieci pomocowej (np. wsparcia psychologicznego i prawnego) dla osób LGBT+ doświadczających różnych form przemocy lub cierpiących na depresję, np. w sytuacji nasilonej fali ostracyzmu lub mowy nienawiści wobec osób LGBT+ w konkretnej społeczności lokalnej;

- **oddolna praca rzecznicza w celu wycofania uchwały stygmatyzującej lokalną społeczność LGBT+**, czyli tzw. „uchwał przeciw ideologii LGBT”, „samorządowych kart praw rodzin” stygmatyzujących osoby LGBT+ itp.

We wszystkich tych przypadkach kluczowy jest realistyczny i bliski horyzont wdrożenia rozwiązań. Propozycje powinny uwzględniać lub przynajmniej planować diagnozę sytuacji lokalnych społeczności i stawiać jasne, osiągalne cele pomocowe lub rzecznicze.

## O czym warto pamiętać, planując działania?

**Zaangażuj społeczność.** Jeśli tylko masz taką możliwość, upewnij się, że w Twoim zespole lub przynajmniej otoczeniu znajdują się osoby LGBT+. Ich wiedza i doświadczenia, nawet jeśli dotyczą tylko ich własnego życia, pomogą Ci zadać odpowiednie pytania i uniknąć stawiania błędnych wniosków. Na każdym etapie pracy – od badania potrzeb po realizację projektu – sprawdź, czy możesz włączyć w to działanie osoby ze społeczności LGBT+.

**Bezpieczeństwo.** Powszechne zjawisko stresu mniejszościowego sprawia, że kluczową potrzebą większości osób LGBT+ żyjących w Polsce jest bezpieczeństwo. Pamiętaj o tym, planując spotkania, rozmowy i działania angażujące. Zadbaj o stworzenie bezpiecznej przestrzeni, anonimowość i przygotowanie merytoryczne osób prowadzących.

**Komunikacja.** Nie ignoruj komunikacji zewnętrznej, która pomoże Ci nagłośnić Twoje działania oraz dotrzeć zarówno do osób, z którymi chcesz pracować, jak i do opinii publicznej. Trzymaj się zasady: projekt, o którym nikt nie słyszał, nigdy się nie wydarzył. Jest to szczególnie istotne w przypadku osób LGBT+, wciąż marginalizowanych i stygmatyzowanych w dyskursie publicznym.

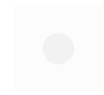


# Działania antydyskryminacyjne

*Autorka: Lena Rogowska-Lewandowska*



**Projekty dot. tego tematu  
są dodatkowo punktowane  
tylko w Obszarze 1.**





## Działania antydiskryminacyjne

Dyskryminacja, czyli nierówne traktowanie, może pojawiać się na różnych poziomach, jednak zawsze jest związana z szeroko rozumianą władzą – tylko ten, kto ma władzę, może dyskryminować. Dyskryminacja może się pojawić na poziomie jednostkowym, np. pomiędzy pracodawcą a pracownikiem. Może też pojawić się na poziomie instytucjonalnym, np. w sposobie funkcjonowania czy kulturze organizacyjnej różnych instytucji (firm, szkół, ośrodków kultury itp.). Może też być obecna na poziomie strukturalnym, np. jeśli jest wpisana w funkcjonujący system społeczno-prawny.

W obszarze 1. Ochrona praw człowieka (w tym kwestie związane z równością płci) wspieramy działania, które odnoszą się do instytucjonalnego i strukturalnego poziomu dyskryminacji. Działania, które dotyczą dyskryminacji indywidualnej (w przypadku osób statusowo równych, bądź między którymi nie zachodzi relacja hierarchiczna, np. uczniowie w szkole), wspierane są w obszarze 2. Działanie na rzecz różnorodności społecznej i przeciwdziałanie wykluczeniu.

Aby efektywnie podejmować działania antydyskryminacyjne, trzeba mieć świadomość tego, czym jest dyskryminacja, oraz jaka jest jej specyfika na danym terenie. W zależności od tego, jakiej grupy dotyczy, jakie przyjmuje formy, jakie jest nastawienie większości – możliwe będą różne rodzaje działań antydyskryminacyjnych.

## Przykłady działań interwencyjnych w tym obszarze

Działania interwencyjne w tym obszarze mogą się pojawić na przykład jako odpowiedź na:

- nagłe pogorszenie się sytuacji danej grupy osób (w wyniku fali hejtu lub przemocy);
- konflikt w społeczności lokalnej skutkujący dyskryminacją lub wykluczeniem danej grupy osób;
- kryzys w danej instytucji (np. po ujawnieniu aktów dyskryminacji, przemocy lub molestowania).

W ramach tego obszaru wspieramy działania mające na celu:

- zapewnianie przestrzegania praw człowieka w gminach i powiatach;
- podnoszenie kompetencji osób działających na rzecz równego traktowania;
- wzmacnianie równościowych praktyk instytucjonalnych, zwłaszcza w reakcji na odnotowane przypadki łamania zasad równego traktowania i niedyskryminacji.

Możliwe działania to na przykład:

- poradnictwo prawne i psychologiczne oraz wsparcie procesowe dla osób doświadczających nagłej fali hejtu, dyskryminacji, nienawiści, przemocy;
- audyt prawno-proceduralny w instytucjach pod kątem procedur antydyskryminacyjnych i związanych z równym traktowaniem oraz wypracowanie skutecznych metod reagowania, w reakcji na odnotowane przypadki dyskryminacji/nierównego traktowania;
- edukacja antydyskryminacyjna (warsztaty, kursy) skierowana do odbiorców i odbiorczyń w społecznościach/środowiskach, w których doszło do sytuacji kryzysowych o podłożu dyskryminacyjnym;

- działania rzecznicze w odpowiedzi na zmiany legislacyjne, lub nasilające się przejawy hejtu, dyskryminacji, nienawiści, przemocy;
- współpraca z władzami samorządowymi przy wypracowywaniu systemowych narzędzi wsparcia w sytuacji nagłego pogorszenia się sytuacji grup dyskryminowanych.

## O czym warto pamiętać, planując działania?

Przygotowując swoje działania pamiętaj, aby:

- szukać nowych metod pracy,
- opierać się na wynikach badań pokazujących, co działa,
- odnosić się do konkretnych, aktualnych sytuacji, unikać działań powierzchownych i ogólnikowych,
- docierać do grup i osób, które dotychczas nie uczestniczyły w podobnych projektach.

Pamiętaj również, że działania antydyskryminacyjne, szczególnie jeśli dotyczą grup, wobec których istnieją silne uprzedzenia i niechęć, mogą wywoływać opór i podziały w lokalnych społecznościach. Zaplanuj projekt tak, aby mieć możliwość pracy z oporem i łagodzenia jego skutków.

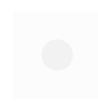
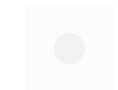


# Przeciwdziałanie przemocy w rodzinie

*Autorka: Małgorzata Kulka*



**Projekty dot. tego tematu  
są dodatkowo punktowane  
tylko w Obszarze 2.**







## Przeciwdziałanie przemocy w rodzinie

W przeciwdziałaniu przemocy w rodzinie ważne jest zwiększenie świadomości na temat tego zjawiska i uwrażliwienie społeczeństwa na nie. Znajomość mechanizmów przemocy w rodzinie, czynników wyzwalających i zniewalających, sytuacji psychologicznej osoby doznającej i stosującej przemoc oraz świadka przemocy będzie znacząco sprzyjało podejmowaniu działań na rzecz zatrzymania przemocy.

Cenne są wszelkie działania profilaktyczne, nastawione na rozwój kompetencji osobistych i społecznych, takich jak: rozpoznawanie swoich potrzeb i stanów emocjonalnych oraz umiejętne ich wyrażanie, poczucie własnej wartości i sprawczości, realizowanie swoich celów osobistych w sposób niekrzywdzący, komunikacja interpersonalna, asertywność, radzenie sobie z trudnymi sytuacjami i emocjami.

Zatrzymanie przemocy w rodzinie jest procesem. Istotne jest nie tylko działanie interwencyjne, którego celem jest zapewnienie bezpieczeństwa osobie krzywdzonej i powstrzymanie osoby stosującej przemoc przed dalszym stosowaniem, ale też wsparcie i towarzyszenie w zmianie – zarówno osobie doznającej przemocy, jak i tej, która ją stosuje.

Kompetencje profesjonalistów/profesjonalistek, a przede wszystkim ich postawa wobec przemocy, to kolejny czynnik wpływający na efektywne działania na rzecz zatrzymania przemocy.

## Przykłady działań interwencyjnych w tym obszarze

Istnieje obawa, że w najbliższym czasie, ze względu na zmianę nastawienia władz publicznych do tematyki przemocy w rodzinie i przemocy wobec kobiet, programy dotyczące przeciwdziałania przemocy w rodzinie realizowane w placówkach oświatowych mogą nie być możliwe do przeprowadzenia. Dzieci, ale też ich rodzice oraz kadra pedagogiczna, mogą więc mieć utrudniony dostęp do wiedzy o zjawisku przemocy, prawach osobistych i możliwościach zatrzymania przemocy. Ważne zatem będą wszelkie działania edukacyjne zwiększające świadomość zwłaszcza tej grupy odbiorców, takie jak np.:

- działania edukacyjne i profilaktyczne realizowane w innych miejscach niż placówki oświatowe (świetlicach, domach kultury, klubach młodzieżowych itp.);
- kampanie (radiowe, telewizyjne, w prasie, mediach społecznościowych) kierowane zwłaszcza do dzieci i młodzieży, odpowiadające na konkretne przypadki zjawisk przemocowych, które miały miejsce w danej społeczności;
- kryzysowe działania wsparciowo-pomocowe, odpowiadające na nasilone zjawiska o charakterze przemocy w rodzinie lub na utrudniony dostęp do tego typu działań, np. pomoc psychologiczna osobom uwikłanym w przemoc, doradztwo, wsparcie w kryzysie, indywidualne lub grupowe;
- szkolenia dotyczące zjawiska przemocy w rodzinie i reagowania na nią dla osób pracujących z dziećmi i młodzieżą (w placówkach oświatowych, świetlicach, domach kultury, klubokawiarniach rodzinnych itp.) lub mających z nimi kontakt, np. w szpitalach czy przychodniach dziecięcych,
- współpraca z przedstawicielami służb i instytucji zajmujących się przeciwdziałaniem przemocy w rodzinie (zwłaszcza w oświacie, ochronie zdrowia, pomocy społecznej) i wspólne wypracowywanie tzw. „dobrych praktyk” w zakresie rozpoznawania i reagowania na przemoc oraz edukacji dzieci i młodzieży, zwłaszcza w społecznościach, w których miały miejsce konkretne zjawiska przemocowe lub w których jest aktualnie utrudniony dostęp do działań wsparciowo-pomocowych w tym obszarze.

## O czym warto pamiętać, planując działania?

- Wszelkie działania powinny w sposób aktywny włączać beneficjentów, tak by czuli swoją moc i wpływ na sytuację. Istotne jest, aby dostosowywać konkretny cel i sposób działania do danej osoby, a nie na odwrót.
- To, co utrudnia wychodzenie z przemocy i reagowanie na przemoc, to różne mity i stereotypy oraz przekonania funkcjonujące w danej społeczności. Warto zatem podjąć takie działania, które będą sprzyjały budowaniu otwartej i świadomej postawy wobec zjawiska przemocy w rodzinie i sytuacji uwikłanych w nią osób.
- Osoby doświadczające przemocy nie zawsze potrzebują specjalistycznego wsparcia psychologicznego, nie zawsze też mają w danym momencie życia przestrzeń, by z takiej pomocy regularnie korzystać. Planując działania wspierające tę grupę odbiorców, warto wziąć pod uwagę sytuację osobistą każdej osoby i zaprojektować takie działania, które mogą ułatwić danej osobie skorzystanie z oferty pomocy, np. zorganizowanie opieki nad dziećmi w czasie, kiedy rodzic korzysta z pomocy, pomoc w zorganizowaniu dojazdu na zajęcia itp.
- Nabywanie umiejętności osobistych sprzyjających zatrzymaniu przemocy w rodzinie nie musi się odbywać w ramach działań rekomendowanych dla konkretnej grupy odbiorców. Zwiększanie poczucia własnej wartości i sprawczości może następować w czasie otrzymywania pomocy grupowej dla osób doświadczających przemocy, ale także w trakcie prac grup rozwoju osobistego czy zawodowego, podczas których osoby uczestniczące uczą się od siebie różnych umiejętności, także zawodowych.
- Ważne są działania systemowe obejmujące zarówno osoby doświadczające przemocy, jak i te, które przemoc stosują. Przemoc nie zostanie zatrzymana, jeśli osoba stosująca przemoc nie zmieni swoich przekonań, postaw i zachowań. Warto pamiętać o propozycji wsparcia indywidualnego, warsztatowego, grupowego także dla tej grupy odbiorców.

- Konflikty rozstaniowe rodziców mogą się przerodzić, i często tak się dzieje, w przemoc wobec ich dzieci. Istotna jest dokładna diagnoza rodziny i poszczególnych jej członków, oraz zaproponowanie takich działań, które pozwolą na jak najlepsze zabezpieczenie w tej sytuacji interesów dziecka.
- Każda osoba potrzebuje czegoś innego, żeby zmierzyć się ze swoimi trudnościami. Wszelkie działania pomocowe powinny być przygotowywane w oparciu o osobiste potrzeby, cele i zasoby, a działania skierowane do społeczności powinny uwzględniać zasoby i trudności danej społeczności.
- Jednym z ważnych czynników zapobiegania przemocy w rodzinie są instytucje: poszczególne placówki oraz pracujący w nich ludzie. Warto podjąć działania zmierzające do integracji przedstawicieli służb, instytucji i organizacji, takie jak np. wspólne szkolenia, spotkania integracyjne, superwizje itp., co może przyczynić się do zwiększenia efektywności podejmowanych działań.

Przemoc w rodzinie jest zjawiskiem „demokratycznym” – może dotknąć każdego, niezależnie od wieku, płci, wykształcenia czy miejsca zamieszkania. Najczęściej kojarzona jest z takimi zachowaniami, jak: bicie, popychanie, szarpanie (przemoc fizyczna), wyzwiska, groźby (przemoc psychiczna). Warto pamiętać, że oprócz ww. zachowań można wyodrębnić również przemoc ekonomiczną (np. zawłaszczenie mienia, uniemożliwienie korzystania z dóbr), przemoc seksualną (np. zmuszanie do czynności seksualnej czy – w przypadku osób poniżej 16-tego roku życia – dopuszczanie do niej, wypowiedanie treści seksualnej czy nagrywanie drugiej osoby w sytuacji intymnej wbrew jej woli), zaniechanie (np. zaniechanie określonych obowiązków wobec osób potrzebujących uwagi i troski – dzieci, osób starszych, chorych). Szczególnie złożoną i trudno dostrzegalną jest przemoc psychiczna, która towarzyszy każdemu innemu rodzajowi przemocy, a jej spektrum jest szerokie: od wspomnianych wyżej wyzwisk czy groźb przez szantażowanie, wyśmiewanie, umniejszanie, obwinianie, kontrolowanie, izolowanie itp.



# Działania strażnicze

*Autorka: Katarzyna Batko-Tołuć*



**Projekty dot. tego tematu  
są dodatkowo punktowane  
tylko w Obszarze 3.**





## Działania strażnicze

Działania strażnicze to aktywność obywatelska, wokół której narosło wiele mitów i oczekiwań. Z jednej strony, takie działania są od ponad 15 lat wspierane przez różne programy grantowe, z drugiej mówi się, że słabością polskiego sektora pozarządowego jest to, że są one w niewielkim stopniu obecne i niedofinansowane. Takie działania mają opierać się na niezależnym, obiektywnym i apartyjnym podejściu, jednak co jakiś czas politycy nazywają siebie *watchdogami* (strażnikami), a nawet niektórzy budują na tym swój kapitał polityczny. Jednocześnie istnieje zgoda na to, że działania strażnicze są ważne. Dlaczego tak się dzieje? I jak zapobiegać zagrożeniom? Myśląc o złożeniu projektu do Programu Aktywni Obywatele – Fundusz Regionalny, warto wiedzieć, jak są w nim pojmowane działania strażnicze.

Jeśli chodzi o zakres działań strażniczych, to przedmiotem badania przez obywatelki i obywateli są zazwyczaj instytucje publiczne. W ostatnich latach jednak coraz większą uwagę obywatele zwracają na sektor prywatny. Przedmiotem działań strażniczych może być zgodność z prawem działań biznesu, np. przestrzeganie praw pracowniczych czy kwestie ekologiczne, jak też etyka mediów albo przejrzystość wydawania środków publicznych przez organizacje społeczne.

A o jakich działaniach mówimy? Najprościej rzecz ujmując, działania strażnicze to wszelkie działania osób, grup nieformalnych i organizacji na rzecz tego, by instytucje publiczne, politycy, a nawet biznes i media, działały zgodnie z prawem i standardami. To pilnowanie winno odbywać się wedle jakiegoś wzorca, do którego

ktoś prowadzący działania strażnicze się odnosi. Takim wzorcem może być prawo międzynarodowe chroniące prawa człowieka, przepisy Konstytucji czy konkretnej ustawy albo wytyczne różnych instytucji będące wynikiem szerokiej debaty. Ten, kto prowadzi działania strażnicze, winien działać jawnie i umieć prowadzić dyskusję na temat przyjętych przez siebie założeń. Nie wystarczy powiedzieć: „naszym zdaniem powinno być tak i tak”. To „nasze zdanie” musi wynikać z udokumentowanego standardu.

W idealnym świecie, z działań strażniczych wynikają rekomendacje, które są następnie wdrażane przez podmioty mające moc wprowadzania zmian, lub wokół rekomendacji odbywa się debata i dyskusja: czy, kiedy i jak da się je wdrożyć. Sytuacja idealna ma miejsce stosunkowo rzadko – wynika to zarówno z problemów po stronie tych podmiotów, które podlegają obserwacji czy monitoringowi, jak i takich, które podejmują działania strażnicze. Dlatego szykując projekt o dofinansowanie, należy pamiętać o zasadach, które powinny rządzić działaniami strażniczymi.

Warto zacząć od etyki działań strażniczych. Jeśli jesteście lokalną organizacją, która rozważa monitorowanie działań gminy, zastanówcie się, do czego zmierzacie. Jeśli już teraz wiecie, że zaangażujecie się w kolejne wybory samorządowe tworząc komitet wyborczy, nie podejmujcie działań strażniczych. Podobnie, jeśli w waszym gronie jest sporo radnych czy osoby, które sprawowały władzę wykonawczą. Wasze intencje będą bacznie obserwowane i chęć zdobycia władzy, lub żal za utraconą władzę, będą ważnymi argumentami służącymi do podważania Waszej wiarygodności. Lepiej otwarcie mówić o swoich planach. Sprawdzać władzę może każdy i jest to zdrowe podejście w demokratycznym systemie. Natomiast działania strażnicze – takie, o jakich jest mowa w Programie Aktywni Obywatele – Fundusz Regionalny – są obszarem zarezerwowanym dla niezależnych i bezstronnych organizacji.

Etyka działań strażniczych obejmuje także rzetelność, obiektywizm i działanie na rzecz dobra wspólnego. Co oznaczają te pojęcia? Przede wszystkim to, że musicie się przygotować – najlepiej jak umiecie – do poznania tematu, którym się zajmujecie, do zbadania go od strony prawnej, do zebrania informacji które odpowiedzą na pytanie, jaka jest rzeczywistość w wybranym przez was obszarze. Nie możecie udowodniać z góry przyjętej tezy. Ale uwaga: słowem-kluczem nie jest „teza”, lecz „udowodniać”. Bo, żeby zadać dobre pytania, często trzeba sobie postawić jakieś tezy badawcze. W celu zweryfikowania, czy ta teza jest prawdziwa, zbieracie informacje. Zależnie od tego, jakie będą wyniki Waszego badania, Wasze wnioski mogą prowadzić do różnych strategii. Wasze rekomendacje mogą np. dotyczyć uszczelnienia procedur w lokalnym samorządzie albo – być może – ich większej przejrzystości. Co ważne, do tych wniosków doszłście po rzetelnym zbadaniu sprawy, mając na względzie dobro wspólne. Zachowaliście też obiektywizm. To nie teza rządziła Waszym działaniem, a rzetelnie zdobywane informacje i poszukiwanie źródeł problemu.

Jak widzicie, działalność strażnicza wymaga powściągliwości w wygłaszaniu niesprawdzonych sądów. Ale jest to działalność znacznie bardziej wymagająca. To ciągłe uczenie się, poznawanie prawa, zdobywanie dokumentów, pozyskiwanie danych i informacji, dokumentowanie swoich wniosków. Po takim wstępie, w którym zostały pokazane wysokie wymagania dotyczące działalności strażniczej, wielu z was mogło się zniechęcić. Misją organizacji zajmujących się usługami jest pomoc innym ludziom. Widoczna zmiana, którą dzięki tej pomocy można osiągać, motywuje do działania. Organizacje zajmujące się samopomocą pomagają swoim członkom i z tego czerpią motywację. A co mają zrobić organizacje strażnicze? Do czego zmierzają? Zazwyczaj do tego, by zatrzymać zło, które dotyka nas wszystkich. Często nie zdajemy sobie sprawy z tego, że pieniądze publiczne mogłyby wesprzeć klientów organizacji usługowych, gdyby były efektywniej wydawane. A także z tego, że być może część wysiłku organizacji usługowych mogła być lepiej spożytkowana, gdyby instytucje publiczne



lepiej wywiązywały się ze swoich obowiązków. I od tego są organizacje strażnicze: od systemowego ulepszania sposobów działania instytucji. Oczywiście droga do tego zawiera w sobie nie tylko sprawdzenie, że istnieje problem i jakie są jego korzenie, ale też znalezienie sposobu zmieniania rzeczywistości i wytrwałe działanie na rzecz zmiany.

Dlatego gdy mówimy o działaniach strażniczych, myślimy o szerokim wachlarzu metod. Żeby sprawdzić rzeczywistość, organizacje przygotowują schemat monitoringu, stawiają tezy badawcze i zastanawiają się, po co zbierają informacje, co z nimi robią. Analizują prawo, czytają dokumenty, pytają o informację, robią wywiady, ankiety, obserwacje. Gdy te informacje przeanalizują, wyciągają wnioski i opracowują rekomendacje, co dalej robić, zaczynają myśleć, jak zachęcić instytucje do zmiany. Mogą z nimi rozmawiać, spotykać się i przekonywać, mogą skarżyć instytucje do sądu albo mobilizować obywateli do naciskania na instytucje. Do tego też trzeba się przygotować i nabyć kompetencje. Podobnie jak do tego, jak nie tylko zdobyć informacje, ale też jak je wykorzystać do zmiany sytuacji. Przetestujcie metody wpływania na zmianę. Pomyślcie, jak informować i wpływać na zrozumienie waszych działań przez obywateli, jak ich angażować do wspólnego zmieniania świata, jak zachęcać ich do wspierania Was.

## **Przykłady działań interwencyjnych w tym obszarze**

Działania strażnicze co do zasady polegają na stałym i zaplanowanym obserwowaniu działań władz pod kątem zgodności ze standardami wyznaczonymi przez prawo. Chodzi bardziej o systemową ochronę przed nieprawidłowościami niż o pojedyncze interwencje. W praktyce jednak to właśnie pojedyncze sytuacje powodują, że obywatele zaczynają uważniej przyglądać się temu, jak podejmowane są decyzje, jak wyda-

wane są pieniądze oraz czy władza przestrzega prawa. Pojedyncza sprawa, w której obywatele nabierają wątpliwości, czy demokratycznie wybrana władza przestrzega wszystkich standardów i procedur, są często zacznym stałej działalności. Z drugiej strony, bywa tak, że w wyniku stałej obserwacji organizacja natknie się na poważne nieprawidłowości, czasem wymagające szybkiej interwencji. W jeszcze innej sytuacji, do organizacji przychodzą po pomoc mieszkańcy i – słusznie – oczekują, że organizacja wesprze ich w obronie ich praw. Ta jednak nie zawsze dysponuje odpowiednimi zasobami. We wszystkich tych przypadkach pomocne mogłyby być tzw. granty interwencyjne.

Przykładowe sytuacje związane z nieprzestrzeganiem prawa lub standardów rządzenia przez władze i instytucje, w których interesy mieszkańców nie są chronione, to:

- **Inwestycje mające istotne znaczenie dla mieszkańców, a o których nie zostali poinformowani.** Zdarza się, że lokalne władze wiedzą, że mieszkańcy będą protestować np. przeciw hodowli drobiu w okolicy i nie informują mieszkańców o planowanej inwestycji. Ci zaś nie mogą w odpowiednim momencie zareagować.
- **Wycinki drzew, których zasadność nie jest jasna dla mieszkańców.** Często okazuje się, że decyzje były podjęte pochopnie i bez ekspertyz.
- **Zamykanie instytucji użyteczności publicznej bez przedstawiania solidnego uzasadnienia i analiz mieszkańcom.** Czasem nawet podawane są nieprawdziwe przyczyny dokonywanych decyzji.
- **Działania władz zwalczające organizowanie referendum przez mieszkańców.** Zdarza się, że władze wykorzystują nawet wydawaną przez siebie gazetę czy media społecznościowe do zwalczania organizatorów referendum.
- **Obrona lokalnych niezależnych mediów w sytuacji, gdy władze lub biznes prywatny wytaczają im procesy lub próbują przejąć je na własność.**

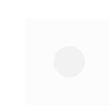
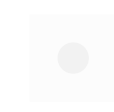


# Partycypacja mieszkanek i mieszkańców w kształtowaniu polityk lokalnych

*Autor: Wojciech Odzimek*



**Projekty dot. tego tematu  
są dodatkowo punktowane  
tylko w Obszarze 3.**





## Partycypacja mieszkanek i mieszkańców w kształtowaniu polityk lokalnych

Polityki lokalne to zestawy założeń, przepisów i działań, za pomocą których odpowiednie organy administracji (na szczeblu lokalnym będzie to głównie samorząd gminny i powiatowy) kształtują nasze bezpośrednie otoczenie i wpływają na naszą jakość życia. Polityk lokalnych może być tak wiele, jak wiele jest sfer życia naszej lokalnej wspólnoty. Mogą one dotyczyć m.in. kultury, edukacji, pomocy osobom w trudnej sytuacji, bezpieczeństwa, kształtowania przestrzeni, wspierania aktywności społecznej, postępowania ze środowiskiem przyrodniczym czy sportu i rekreacji. Każda lokalna polityka wiąże się z określonymi usługami dostarczanymi członkom wspólnoty lokalnej i przekłada się na to, jak wydatkowane są środki z lokalnego budżetu.

Fundamentem dobrze prowadzonej polityki lokalnej jest, z jednej strony, optymalne wykorzystanie zasobów posiadanych przez wspólnotę lokalną (infrastruktury, finansów, zasobów materialnych i przyrodniczych, ludzi, ich umiejętności itp.), a z drugiej, trafne rozpoznanie potrzeb tych, dla których ta polityka jest prowadzona. To z kolei jest niemożliwe bez udziału samych zainteresowanych.

W ramach Programu Aktywni Obywatele – Fundusz Regionalny szczególnie istotne będą projekty uwzględniające działania, które pozwolą mieszkańcom i mieszkankom uzyskać pozytywne doświadczenia w zarządzaniu politykami lokalnymi poprzez wypracowywanie zbiorowych decyzji w sytuacjach występowania przeciwstawnych poglądów.

## Przykłady działań interwencyjnych w tym obszarze

Partycypacja mieszkank i mieszkańców w budowaniu polityk lokalnych jest specjalnym obszarem projektowym, w ramach którego zdecydowana większość zgłaszanych inicjatyw powinna polegać na systematycznym kreowaniu nowych lub ulepszaniu istniejących rozwiązań lokalnych, wpływających na jakość usług publicznych, a tym samym na warunki życia wspólnot samorządowych. Z definicji więc działania te wymagają okresu obserwacji i analizy sytuacji bieżącej w danej dziedzinie/polityce lokalnej, identyfikacji możliwych usprawnień i czasu na ich wdrażanie. Ważny jest również okres sprawdzenia efektów wprowadzonych zmian lub nowych rozwiązań. Wszystkie one mają charakter działań zmierzających do wykreowania określonego systemu, nie są więc zwykle inicjatywami interwencyjnymi.

Niemniej jednak w życiu wspólnot samorządowych – także na tle kształtowania polityk publicznych – zdarzają się również sytuacje „nagłe” lub konfliktowe, które mogą wymagać szybkiej reakcji – interwencji. W takich sytuacjach szybkie wsparcie zewnętrzne stwarza szansę na ochronę interesów wspólnoty samorządowej lub skierowanie danej sytuacji konfliktowej na odpowiednie tory legislacyjne czy partycypacyjne.

Przykładowymi sytuacjami związanymi z kształtowaniem lokalnych polityk publicznych, w ramach których mogą być uzasadnione działania interwencyjne, są np.:

- **sprzedaż majątku publicznego (samorządowego) bez odpowiednich analiz wykorzystania go na cele publiczne i bez konsultacji z mieszkańcami** – grunty, w tym tereny zielone, nieruchomości, np. dworki, pałace lub inne obiekty spuścizny kulturowej społeczności lokalnej czy obiekty przemysłowe;
- **wprowadzenie w proces legislacyjny planów zmiany przeznaczenia przestrzeni publicznych bez odpowiednich konsultacji ze społecznością lokalną;**

- **zamiar dopuszczenia do lokalizacji uciążliwych obiektów przemysłowo-produkcyjnych** (zanieczyszczenia, hałas, nieprzyjemny zapach itp.) **lub usługowych** (bazy ciężkiego transportu samochodowego i natężenie ruchu drogowego itp.);
- **wyraźne i nagłe ograniczenie dostępności określonych usług publicznych** (bez wprowadzenia środków zastępczych, bez wcześniejszej informacji na odpowiednim poziomie), **co powoduje znaczące pogorszenie się sytuacji określonych grup społeczności lokalnej** (np. decyzja o zamknięciu szkoły czy ograniczeniu zakresu działania ośrodka kultury).

Większość działań interwencyjnych w tym obszarze wynikać będzie z braku lub niewłaściwego informowania społeczności lokalnej przez władze samorządowe o planowanych i podejmowanych decyzjach, a także z braku lub niewłaściwie dobranych instrumentów partycypacji. Należy pamiętać, że działania interwencyjne powinny być ostatecznością – zdecydowanie lepsze efekty w kształtowaniu polityk publicznych osiąga się, stosując przejrzyste zasady partycypacji.

## **O czym warto pamiętać, planując działania?**

- **Każdy ma prawo do partycypacji.** Na kształt polityk lokalnych możemy wpływać my wszyscy, ponieważ zawsze jesteśmy częścią jakiejś wspólnoty, której potrzeby, zainteresowania, oczekiwania powinny być realizowane właśnie przez polityki lokalne.
- **Nigdy za wiele edukacji.** Poznawajcie dokładnie prawo, w którym funkcjonują władze i interesująca Was polityka lokalna: to ono tworzy przestrzeń współpracy między organizacjami społecznymi a instytucjami publicznymi. Dowiedzcie się, co leży w czyich kompetencjach, by wiedzieć, czy dany organ, do którego kierujecie swoją sprawę, jest tym właściwym i czego możecie od niego wymagać.

Wyedukowani mieszkańcy i tworzone przez nich organizacje stają się poważnym partnerem do rozmów i współpracy dla samorządu – są chętniej włączani/włączane do realizacji polityk lokalnych, budzą zaufanie i potrafią przekonać do swoich racji.

- **Przedstawcie się potencjalnym partnerom i osobom, z którymi i na rzecz których chcecie działać.** Jasno określcie racje, z których wynika Wasze zaangażowanie. Czyjemu interesu bronicie? Gdzie leży granica Waszego prawa do reprezentowania danej grupy? Jakie kompetencje i doświadczenie wnosicie do rozmowy o danej polityce lokalnej?
- **Stawiajcie na współpracę.** Najtrwalszym modelem rozwoju lokalnego kreowanego przez samorząd jest rozwój oparty o własne, unikalne zasoby (tzw. rozwój endogeniczny). Jako eksperci/ekspertki z wiedzą i doświadczeniem, często działający na „pierwszej linii” oraz zorganizowani w struktury i procedury bardziej elastyczne niż te administracyjne, jesteście kluczowym partnerem do wykorzystania lokalnych, szeroko pojętych zasobów, np. kapitału społecznego.
- **Praktykujcie dialog i empatię.** Słuchajcie innych i starajcie się zrozumieć „drugą stronę”. Administracja samorządowa działa na wielu polach oraz wśród wielu przepisów, potrzeb i zleconych zadań, które musi ze sobą pogodzić. Działa też w ramach ograniczonego budżetu. Wasze działania mogą ją wesprzeć w lepszej realizacji zadań na rzecz mieszkańców i mieszkanek, za które jest odpowiedzialna, a ona z kolei może stworzyć Wam okazje do realizacji Waszych pomysłów na zaangażowanie członków społeczności lokalnej.



Publikacja opracowana przez  
Operatora Programu Aktywni Obywatele – Fundusz Regionalny,  
którym jest konsorcjum w składzie:

Fundacja Rozwoju Demokracji Lokalnej im. Jerzego Regulskiego,  
Fundacja Edukacja dla Demokracji,  
Fundacja Rozwoju Społeczeństwa Informacyjnego.

Program Aktywni Obywatele – Fundusz Regionalny  
jest finansowany przez Islandię, Liechtenstein  
i Norwegię w ramach Funduszy EOG.

ISBN 978-83-961459-5-6

Publikacja jest dostępna na licencji Creative Commons Uznanie  
autorstwa-Użycie niekomercyjne-Na tych samych warunkach 4.0  
Międzynarodowe.



Warszawa 2021

Konsorcjum realizujące Program:

